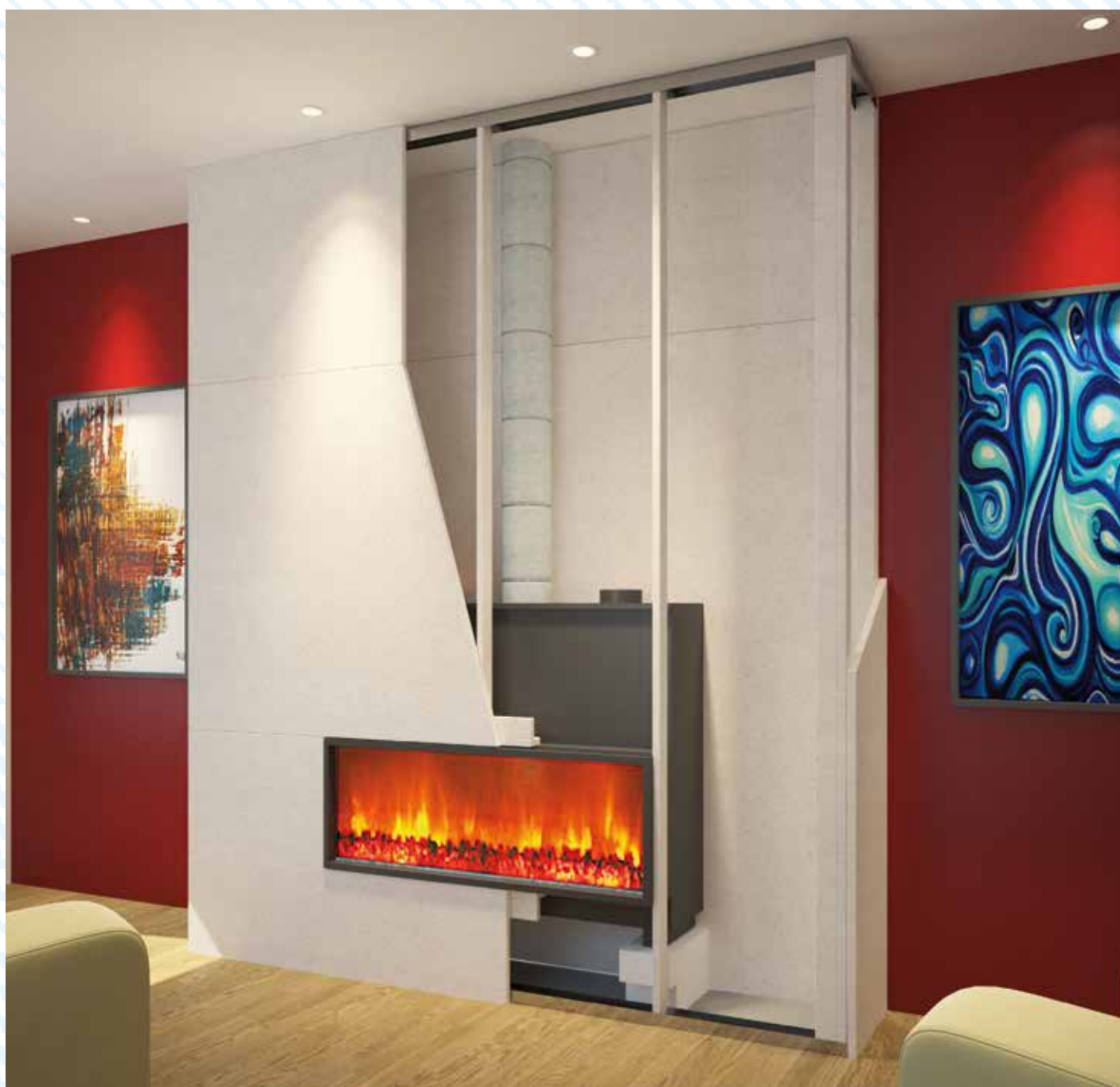


# Installatiehandleiding



## Bedankt voor uw interesse ...

in het PROMAFOUR® omkastingssysteem van Promat, de wereldwijde referentie in passieve brandbescherming en hoog performant isolatiemateriaal.

Promat HPI (High Performance Insulation) is een divisie van Promat International, die onder meer gespecialiseerd is in het ontwerpen en produceren van innovatieve producten en oplossingen en complete systemen voor thermische isolatie in verscheiden industriële branches.

PROMAFOUR® is het resultaat van onze jarenlange ervaring en uitgebreide knowhow op het vlak van brandbescherming en isolatie.

## PROMAFOUR®, de isolatie en omkasting die het verschil maken

### Veilig en betrouwbaar

De PROMAFOUR® constructieplaten zijn onbrandbaar en weerstaan probleemloos gedurende lange tijd aan temperaturen tot 1000 °C. Ze bevatten geen bindmiddelen die bij verhitting de structuur van de platen negatief beïnvloeden of een irriterende geur afscheiden.

### Mooie afwerking en comfort

PROMAFOUR® constructieplaten hebben een zeer glad oppervlak waardoor u ze niet hoeft te bepleisteren voor u ze beschildert. Dankzij de minimale uitzetting bij opwarming en krimp bij afkoeling is het risico op barsten, microscheurtjes of vervormen tot het absolute minimum beperkt.

Door uw vloer en achterwand te isoleren met een PROMASIL®-1000L plaat beperkt u het warmteverlies tot het absolute minimum. De PROMAFOUR® constructieplaat zorgt, dankzij haar grote warmteabsorptievermogen, voor

Deze handleiding is een praktische gids voor het eenvoudig omkasten, isoleren en afwerken van uw haard of kachel in slechts enkele stappen.

Voor de bouw van een veilige en esthetische PROMAFOUR® omkasting raden wij u aan om de richtlijnen van deze installatiehandleiding te volgen en het speciaal voor haarden en kachels ontwikkelde PROMAFOUR® productengamma te gebruiken.

een gelijkmatige verdeling van de warmte in uw woonkamer. Hierdoor zal uw haard nog warmte afgeven nadat hij gedoofd is.

### Robuust en mechanisch sterk

PROMAFOUR® constructieplaten zijn vervaardigd op basis van calciumsilicaat en cement. Hierdoor kunt u probleemloos en zonder extra versteviging zwaardere voorwerpen zoals kaders, schilderijen en flatscreens, aan dunne wanden van 12 mm, 15 mm of 18 mm bevestigen.

### Snelle en eenvoudige installatie

PROMAFOUR® constructieplaten kunnen eenvoudig worden verzaagd met traditionele houtbewerkingsmachines. Bovendien kunt u ze op eenvoudige wijze plaatsen met standaardschroeven, nieten en temperatuurbestendige PROMAFOUR®-GLUE 1000.

## Algemene veiligheidsmaatregelen

Vooraleer u van start gaat met de bouw van uw PROMAFOUR® omkasting, raden wij u aan om onderstaande veiligheidsmaatregelen en richtlijnen aandachtig door te nemen.

1. Respecteer steeds de veiligheidsvoorschriften van uw kachel- of haardenfabrikant.
2. Zorg steeds voor een veilige werkomgeving.
3. Neem voldoende voorzorgsmaatregelen om mogelijke letsels aan handen, ogen, voeten, rug en andere lichaamsdelen te voorkomen.
4. Vraag hulp indien een bepaald product van het PROMAFOUR® systeem te zwaar is om alleen op te tillen.

5. Gebruik steeds het juiste gereedschap, zoals aangegeven in deze installatiehandleiding.
6. Gebruik enkel gereedschap dat voldoet aan de Europese veiligheidsvoorschriften (CE).
7. Bij het verzagen van PROMAFOUR® constructieplaten en PROMASIL®-1000L isolatieplaten dient u steeds de maximale concentratiewaarden voor stofemissie te respecteren. Voorzie stofafzuiging. Op aanvraag kunnen wij speciale verzagingen uitvoeren in onze werkplaats.

## De producten van het PROMAFOUR® systeem

### 1. PROMAFOUR® constructieplaten

PROMAFOUR® constructieplaten zijn onbrandbare, hoge temperatuurbestendige bouwplaten op basis van calciumsilicaat en cement, die bestand zijn tegen temperaturen tot maximum 1000 °C. PROMAFOUR® platen zijn robuuste en mechanisch zeer sterke platen met grote afmetingen, nl. 1250 mm (B) x 2500/3000 mm (L), waardoor een snelle en eenvoudige montage mogelijk wordt. De beschikbare diktes zijn 12, 15 en 18 mm.

### 2. PROMAFOUR®-STUDS

PROMAFOUR®-STUDS zijn onbrandbare op maat gezaagde profielen, vervaardigd van hetzelfde materiaal als PROMAFOUR® constructieplaten. PROMAFOUR®-STUDS zijn verkrijgbaar in twee standaardafmetingen: 48 x 3000 x 18 mm en 69 x 3000 x 18 mm. Andere afmetingen zijn op aanvraag verkrijgbaar.

### 3. PROMASIL®-1000L isolatieplaten

PROMASIL®-1000L isolatieplaten zijn lichte, onbrandbare calciumsilicaatplaten met grote afmetingen en uitstekende isolerende eigenschappen, die bestand zijn tegen temperaturen tot maximum 1000 °C. De homogene, stabiele calciumsilicaatstructuur garandeert de beste thermische en mechanische eigenschappen. PROMASIL®-1000L platen zijn beschikbaar met afmetingen 1200 x 2500 mm en in 25 mm, 30 mm, 40 mm en 50 mm dikte. Om oververhitting en/of brand van de achterwand door langdurig en frequent stoken te voorkomen en om eventueel energieverlies naar buiten of naar achterliggende ruimtes toe tot het absolute minimum te beperken, raden we u aan om de achterwand steeds te isoleren of te beschermen tegen de hitte afkomstig van uw haard.

### 4. PROMAFOUR®-HTI 1100 BLANKETS

PROMAFOUR®-HTI 1100 BLANKETS zijn flexibele, hoge temperatuurbestendige isolatiematten op basis van aardkaliumsilicaatvezels (hoge temperatuur glasvezels), die mechanisch

en zonder toevoeging van bindmiddelen met elkaar verbonden worden door middel van een naaldviltprocédé. Ze zijn onbrandbaar en bestand tegen temperaturen tot maximum 1000 °C.

Dankzij hun flexibiliteit kunnen deze isolatiematten heel gemakkelijk rondom de rookgaskanalen aangebracht worden. PROMAFOUR®-HTI 1100 BLANKETS zijn verkrijgbaar op rol, in afmetingen van 610 x 7320 x 25,4 mm en 610 x 14640 x 12,7 mm en met een dichtheid van 96 kg/m³ en 128 kg/m³.

### 5. PROMAFOUR®-GLUE 1000

PROMAFOUR®-GLUE 1000 is een onbrandbare silicaatlijm die bestand is tegen hoge temperaturen tot maximum 1000 °C. PROMAFOUR®-GLUE 1000 hecht goed op bijna alle materialen en kan worden gebruikt voor het lijmen van PROMAFOUR® constructieplaten en PROMASIL®-1000L isolatieplaten, alsook voor het lijmen van PROMAFOUR®-HTI 1100 BLANKETS. PROMAFOUR®-GLUE 1000 is beschikbaar in patronen van 310 ml en emmers van 1,5 kg en 15 kg.

### 6. PROMAFOUR®-HT JOINTFILLER

PROMAFOUR®-HT JOINTFILLER is een hoge temperatuurbestendige plamuur, die bestaat uit een mix van klei en een anorgaanisch bindmiddel en die bestand is tegen maximumtemperaturen tot 1000 °C. PROMAFOUR®-HT JOINTFILLER werd speciaal ontwikkeld voor het voegen en egaliseren van PROMAFOUR® constructieplaten. PROMAFOUR®-HT JOINTFILLER is beschikbaar in patronen van 500 gr en emmers van 1,5 kg.

### 7. PROMAFOUR®-PRIMER

PROMAFOUR®-PRIMER is een onbrandbare en dampdoorlatende grondverf op basis van vloeibare kaliumsilicaten en een beperkt aantal organische additieven. PROMAFOUR®-PRIMER is beschikbaar in containers van 3 l.

|                  |  |           |
|------------------|--|-----------|
| <b>Stap 1:</b>   | <b>Isolatie van de achterwand, vloer en kachel</b>     | <b>4</b>  |
|                  | 1.1. Plaatsen van de PROMASIL®-1000L isolatieplaat     | 4         |
|                  | 1.2. Isoleren van de rookgaskanalen                    | 6         |
| <b>Stap 2:</b>   | <b>Plaatsen metalen profielen en PROMAFOUR®-STUDS</b>  | <b>8</b>  |
| <b>Stap 3:</b>   | <b>Aanbrengen PROMAFOUR® constructieplaten</b>         | <b>10</b> |
| <b>Stap 4:</b>   | <b>Afwerken PROMAFOUR® omkasting</b>                   | <b>12</b> |
|                  | 4.1. Afwerken van de naden                             | 12        |
|                  | 4.2. Afwerken van de hoeken                            | 13        |
|                  | 4.3. Schilderen en/of behangen                         | 14        |
| <b>Tabellen:</b> | <b>Bevestigingsmiddelen / Aanbevolen systeemopbouw</b> | <b>15</b> |

# 1. Isolatie van de achterwand, vloer en kachel

## 1.1. Plaatsen van de PROMASIL®-1000L isolatieplaat

Vooraleer u van start gaat, raden wij u aan de constructietabel op p.15 te raadplegen voor het aantal en de afmetingen van het benodigde materiaal.

### Benodigd materiaal\*

- PROMASIL®-1000L
- PROMAFOUR®-GLUE 1000
- Standaard mechanische schroevendraaier
- Standaard Schroeven in functie van het type achterwand
- Decoupeerzaag met zaagblad geschikt voor houtbewerking
- Lijmkam met grove tanden van 3 mm

### Vorbereiding

- Bedek uw vloer en meubilair met een deken of ander stevig beschermend materiaal om beschadigingen te voorkomen.
- Zorg ervoor dat de achterwand en de vloer in goede staat zijn. Zij dienen vocht- en schimmelvrij te zijn en mogen geen brandbare en loshangende onderdelen bevatten.
- Maak de achterwand en vloer vlak en waterpas en werk alle oneffenheden weg.
- Creëer voldoende veilige en vrije werkruimte rond uw haard.

### Veiligheidstips

Gebruik veilig materiaal, draag handschoenen, een bril, een stofmasker en veiligheidsschoenen.

### Aanbevelingen

- A.** Voorzie in geval van een houten wand een luchtsponw door op minimum 5 cm van de achterwand rechtstreeks op de PROMAFOUR® constructieplaten een PROMASIL®-1000L plaat van 50 mm te plaatsen. Gebruik hiervoor PROMAFOUR®-GLUE 1000 en vervolgens zelf-frezende gipskartonschroeven voor de bevestiging aan de buitenzijde van de PROMAFOUR® constructieplaten. Smeer de zijranden goed in met PROMAFOUR®-GLUE 1000 alvorens de PROMASIL®-1000L plaat aan de buitenzijde met schroeven op de PROMAFOUR® constructieplaten te bevestigen. Bevestig de boven- en onderzijde van de

isolatiewand op metalen profielen, die vooraf op de vloer en het plafond geplaatst werden. Zorg ervoor dat de spouw voldoende verlucht is.

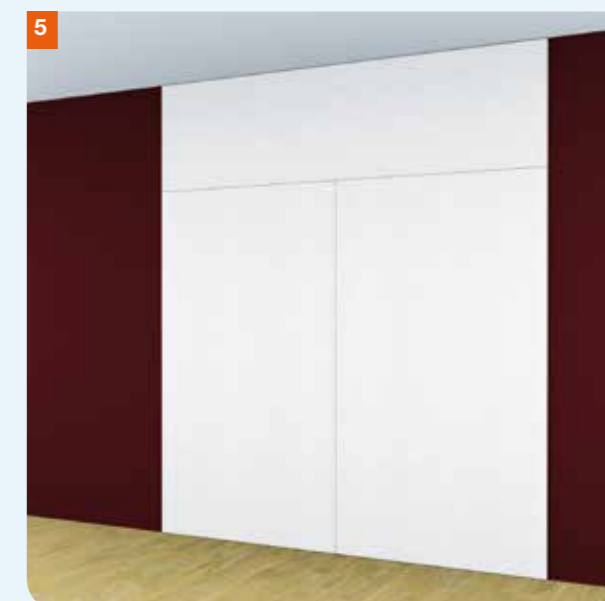
- B.** Bescherm en isoleer de vloer d.m.v. een kleine luchtsponw tussen de muur en de plaat, zoals beschreven in A.
- C.** Isoleer en bescherm bij een vrijstaande kachel ook steeds de achterwand en de vloer, zoals beschreven in A en B.
- D.** Gebruik voor een houten wand een dikte van minstens 50 mm. Voor een stenen achterwand volstaat een plaat van 30 mm.
- E.** Respecteer steeds de installatie- en veiligheidsvoorwaarden van uw haardenfabrikant.

### Tips

- Voor een optimaal zaagresultaat zonder bramen en een haarscherpe snede gebruikt u best een DIA zaagblad. Dit zaagblad, dat speciaal is ontwikkeld voor het verzaagen van vezelcement- en calciumsilicaatplaten, beschikt over geprofileerde tanden en diamantbestukking. Deze zaagbladen gaan bovendien langer mee dan klassieke zaagbladen. Contacteer Promat voor meer informatie.
- Het bewerken van verschillende soorten materialen met hetzelfde zaagblad verkort de levensduur ervan. Gebruik daarom een zaagblad voor vezelcement uitsluitend voor het bewerken van vezelcement.
- Het is aangeraden om ook de achterwand van een vrijstaande kachel te isoleren. Dit kan ook gebeuren met een PROMASIL®-1000L plaat.

### Installatie

1. Verwijder zorgvuldig vuil en stof en zorg voor een droge, schone en vlakke ondergrond.
2. Zaag de PROMASIL®-1000L platen op het gewenste formaat. Verwijder het zaagsel en voorzie de plaat eventueel van een opening voor het rookgaskanaal.
3. Breng met een lijmkam met grove tanden (3 mm) over het volledige oppervlak van de plaat en aan de randen een laag PROMAFOUR®-GLUE 1000 aan. Afhankelijk van het type wand ligt het lijmverbruik tussen 1,5 en 3 kg/m<sup>2</sup>.
4. Bescherm de achterwand en de vloer d.m.v. een luchtsponw. Lees punten A en B onder de rubriek 'Aanbevelingen' op p.4 voor een gedetailleerde omschrijving.
5. Druk de PROMASIL®-1000L plaat na een droogtijd van ongeveer 3 min. goed tegen de achterwand aan. Vergeet daarbij niet om ook de zijkanten goed aan te drukken.  
> Afbeelding 5
6. Bevestig de plaat vervolgens door in elke hoek schroeven en een montagegering aan te brengen.
7. Monteer uw kachel volgens de richtlijnen van uw fabrikant.  
> Afbeelding 7



\* Zie p.3 voor meer informatie over de PROMAFOUR® producten.

# 1. Isolatie van de achterwand, vloer en kachel

## 1.2. Isoleren van de rookgaskanalen

### Benodigd materiaal\*

- PROMAFOUR®-HTI 1100 BLANKET
- PROMAFOUR®-GLUE 1000
- Standaard roestvrij staaldraad
- Standaard metalen spanbanden
- Standaard snijgereedschap en meetlat

### Vorbereiding

- Bedek uw vloer en meubilair met een deken of ander stevig beschermend materiaal om beschadigingen te voorkomen.
- Creëer voldoende veilige en vrije werkruimte rond uw haard.
- Maak plaats voor het ontrollen van de isolatiemat. Leg een karton of ander geschikt, vlak beschermend materiaal op de vloer om beschadigingen tijdens het snijden te voorkomen.

### Veiligheidstips

Gebruik beveiligd materiaal, draag handschoenen, een bril, een stofmasker en veiligheidsschoenen.

### Aanbevelingen

- A.** Gebruik rookkanalen en kachelpijpen, die zijn voorgeschreven door de haardenfabrikant en die voldoen aan specifieke normen zoals het CE-label.
- B.** Plaats en isoleer het rookkanaal en de rookgasdoorvoering volgens de plaatselijke voorschriften en normen op het vlak van brandveiligheid en isolatie.
- C.** Zowel enkel- als dubbelwandige rookgaskanalen, die doorheen een houten constructie zoals een vloer, wand of dak lopen, moeten extra geïsoleerd worden tegen brand. Probeer contact met de omliggende houten structuur zoveel mogelijk te vermijden.
- D.** Voor doorvoeringen van rookgaskanalen doorheen een houten constructie, kunnen wij u ons PROMAFOUR® rookgasdoorvoeringssysteem aanbevelen. Contacteer Promat voor meer informatie.

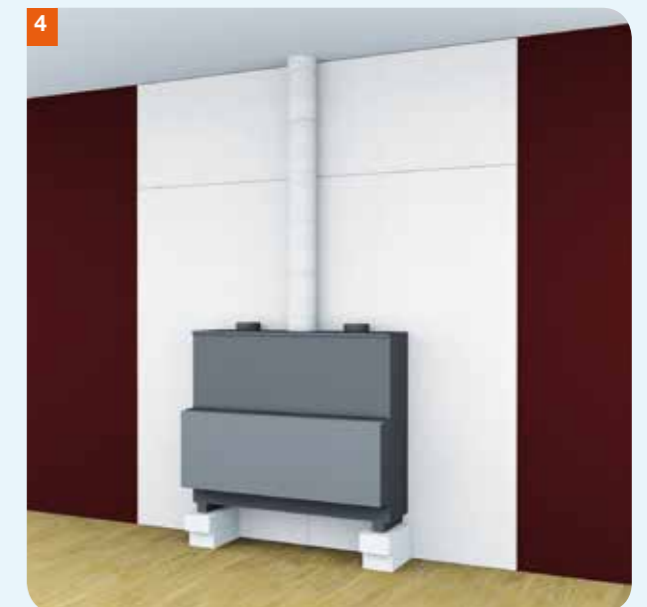
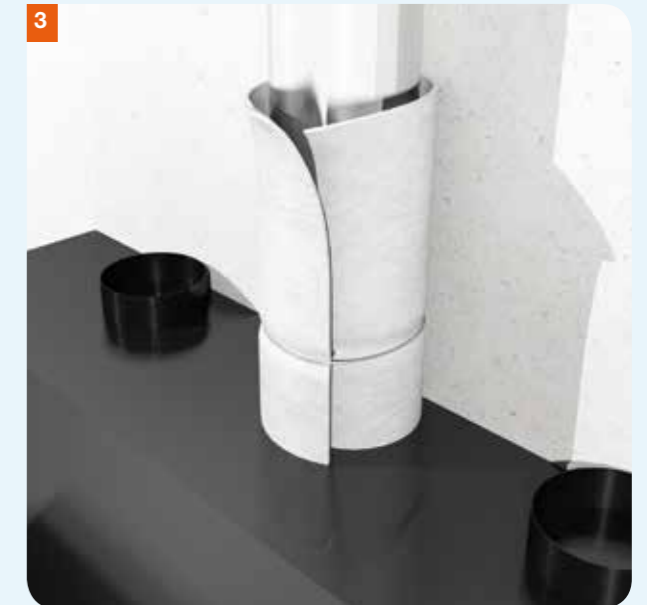
- E.** Dubbelwandige, geïsoleerde rookgaskanalen hoeven niet extra geïsoleerd te worden tegen energieverlies.
- F.** Isoleer enkelwandige rookgaskanalen in ruimten die vrij toegankelijk zijn. Hiervoor bevelen wij u onze PROMAFOUR®-HTI 1100 BLANKETS aan.
- G.** Gebruik voor afdichtingen nooit brandwerende schuimen, siliconen of isolatie die organische bindmiddelen bevatten.

### Tips

- Snij het PROMAFOUR®-HTI 1100 BLANKET groter af dan de omtrek van uw rookgaskaal, zodat de uiteinden elkaar voldoende overlappen.
- PROMAFOUR®-HTI 1100 BLANKETS kunnen ook gebruikt worden voor het isoleren of inpakken van uw kachel of als stopwol. Raadpleeg hiervoor steeds de haardenfabrikant. Bepaalde typen kachels mogen niet worden geïsoleerd wegens het gevaar op oververhitting.
- Een PROMAFOUR®-HTI 1100 BLANKET met een dichtheid van 128 kg/m<sup>3</sup> isoleert beter en is mechanisch sterker dan een isolatiemat met een dichtheid van 96 kg/m<sup>3</sup>.
- PROMAFOUR®-HTI 1100 BLANKETS bevatten geen organische bindmiddelen die verbranden bij hoge temperaturen. Dit zorgt voor een langere levensduur van uw isolatie en garandeert uw veiligheid. Bovendien zal er geen reukhinder ontstaan wanneer u uw kachel voor de eerste maal opstart.
- PROMAFOUR®-HTI 1100 BLANKETS bestaan uit bio-oplosbare, hoge temperatuurbestendige glasvezels en zijn daarom niet onderworpen aan enige gezondheidsrisicoclassificatie.

### Installatie

1. Ontrol het PROMAFOUR®-HTI 1100 BLANKET op een karton op een vlakke ondergrond.
2. Snij het PROMAFOUR®-HTI 1100 BLANKET op het gewenste formaat.
3. Wikkel het PROMAFOUR®-HTI 1100 BLANKET rond het rookgaskaal.  
> [Afbeelding 3](#)
4. Voorzie de isolatiematten bij voorkeur van metalen spanbanden en lijm ze aan elkaar met PROMAFOUR®-GLUE 1000.  
> [Afbeelding 4](#)



\* Zie p.3 voor meer informatie over de PROMAFOUR® producten.

## 2. Plaatsen metalen profielen en PROMAFOUR®-STUDS

### Benodigd materiaal\*

- Twee of meer verticale PROMAFOUR®-STUDS van 18 mm dik en 69 mm breed
- Twee horizontale PROMAFOUR®-STUDS van 18 mm dik en 69 mm breed
- Twee PROMAFOUR®-L-profielen (aan elkaar bevestigde STUDS)
- PROMAFOUR®-GLUE 1000 + standaard patronenhouder
- Standaard mechanische schroevendraaier
- RVS-schroeven met een zelfreizende kop van 25 mm
- Standaard mechanische nietmachine
- Nieten van 20 mm
- U-profielen van 70 mm in roestvrij of gegalvaniseerd staal
- Voor aantallen en afmetingen van het benodigde materiaal, zie de constructietabel op p.15

### Vorbereiding

- Bedek uw vloer en meubilair met een deken of ander stevig beschermend materiaal om beschadigingen te voorkomen.
- Creëer voldoende veilige en vrije werkruimte rond uw haard.
- Bepaal waar de U-profielen en de STUDS zullen worden geplaatst en teken de afmetingen af op de vloer en het plafond.
- Snij de metalen U-profielen en PROMAFOUR®-STUDS op het gewenste formaat.
- Stel de PROMAFOUR®-L-profielen samen door twee PROMAFOUR®-STUDS in de lengte en in een rechte hoek aan elkaar te bevestigen met PROMAFOUR®-GLUE 1000 en RVS-schroeven of nieten.

### Veiligheidstips

Gebruik veilig materiaal, draag handschoenen, een bril en veiligheidsschoenen.

### Aanbevelingen

- A.** Gebruik plugs voor de bevestiging van de U-profielen in een stenen vloer en schroeven voor de bevestiging in een houten vloer.
- B.** Let op bij het bevestigen van de metalen U-profielen voor leidingen die zich in de vloer bevinden.
- C.** Als isolatiespecialist adviseren wij u om onderstaande richtlijnen te volgen bij het bevestigen van de PROMAFOUR®-STUDS en L-profielen.

### Tips

- Standaard U-profielen zijn verkrijgbaar bij de lokale bouwmaterialenhandel.
- U kunt dezelfde standaard U-profielen gebruiken als voor een voorzetwand.
- PROMAFOUR®-STUDS kunnen ook gebruikt worden voor het verbreden van de binnenrand rondom haarden, die volledig in de omkasting moeten worden geïntegreerd.

### Installatie

1. Zaag de PROMAFOUR®-STUDS en L-profielen op de gewenste lengte.
2. Bevestig de metalen U-profielen op het vloeroppervlak en het plafond. > **Afbeeldingen 2A, 2B**



3. Plaats de beide PROMAFOUR®-L-profielen in de voorste hoeken van de metalen U-profielen.
4. Plaats de verticale PROMAFOUR®-STUDS in de metalen U-profielen links en rechts van uw haard, op de achterwand en in het midden boven uw haard. > **Afbeeldingen 4A, 4B**



5. Plaats twee horizontale PROMAFOUR®-STUDS net boven en onder het glas van uw kachel en tussen de twee verticale PROMAFOUR®-STUDS naast uw kachel. Laat 3 mm ruimte tussen de STUDS en uw kachel, zodat die bij opwarming kan uitzetten zonder het systeem te beschadigen. > **Afbeeldingen 5A, 5B**



\* Zie p.3 voor meer informatie over de PROMAFOUR® producten.

### 3. Aanbrengen PROMAFOUR® constructieplaten

#### Benodigd materiaal\*

- PROMAFOUR® constructieplaten
- PROMAFOUR®-GLUE 1000
- RVS-schroeven met zelffrezende kop van 25 mm en scherpe punt
- Standaard mechanische nietmachine
- Niet 20 mm
- Voor aantallen en afmetingen van het benodigde materiaal, zie de constructietabel op p.15

#### Vorbereiding

- Bedek uw vloer en meubilair met een deken of ander stevig beschermend materiaal om beschadiging te voorkomen.
- Creëer voldoende veilige en vrije werkruimte rond uw haard.
- Bepaal de afmetingen en het benodigde aantal PROMAFOUR® constructieplaten.
- Zaag de PROMAFOUR® platen op het gewenste formaat.

#### Veiligheidstips

Gebruik veilig materiaal, draag handschoenen, een bril, een stofmasker en veiligheidsschoenen.

#### Aanbevelingen

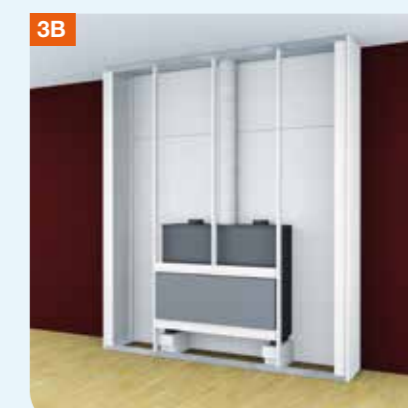
- A.** Afhankelijk van de grootte en het type haard (hout- of gasgestookt) raden wij aan om de PROMAFOUR® omkasting te bouwen zoals vermeld in de tabel op p.15 en om de installatievoorschriften te volgen.
- B.** Bij een grote haard waaraan u zware voorwerpen, zoals een flatscreen of spiegels, wenst op te hangen of wanneer u de omkasting wenst te betegelen, adviseren wij om een PROMAFOUR® constructieplaat met dikte 18 mm te gebruiken.
- C.** Laat tussen de rand van de haard en de PROMAFOUR® constructieplaat over de volledige omtrek een ruimte van min. 3 mm om scheuren in de omkasting door uitzetting van de haard te voorkomen.
- D.** Voor de afwerking van de hoeken zie p.13.

#### Tips

- PROMAFOUR® platen kunnen eenvoudig op maat worden verzaagd en gemonteerd met traditioneel gereedschap. U kunt ze ook gebruiken in combinatie met andere bouwmaterialen. Ze kunnen op aanvraag op maat, met facetkant of in verstek worden verzaagd.
- Wij raden u aan om voor de montage steeds PROMAFOUR®-GLUE 1000 te gebruiken. Dit zorgt niet enkel voor een sterkere verbinding, maar tegelijkertijd ook voor een goede afdichting in de naden. Bovendien helpt dit om de platen beter te positioneren voor u ze vastschroeft of -niet.
- Alvorens de schroeven te bevestigen, is het handig om de schroefgaten voor te boren (8 mm van de buitenrand voor een plaat van 15 mm). Voor het voorbereiden gebruikt u best een boor met een kleinere diameter dan die van de schroef. Plaats vervolgens de schroef recht in de plaat en schroef ze vast.
- Wanneer de schroefgaten bovendien vooraf worden uitgefreesd, kunnen zij gemakkelijker worden afgewerkt. Hierdoor kunt u de schroeven volledig in de plaat draaien en ze eenvoudig afwerken met PROMAFOUR®-HT JOINTFILLER.
- Voorzie een ondersteuning aan de achterzijde van elke naadverbinding.
- Afval van PROMAFOUR® materialen mag worden verwijderd zoals normaal bouwafval (conform de geldende lokale en nationale regelgeving).

#### Installatie

1. Bewerk de plaatkanten die de hoekzijden zullen vormen door twee platen te voorzien van een facetkant (halve V-vorm) of één plaat in verstek te zagen (hoek van 45°).
2. Kleef de PROMAFOUR® platen (12 mm, 15 mm of 18 mm) met PROMAFOUR®-GLUE 1000 op de PROMAFOUR®-STUDS.  
> Afbeeldingen 3A-3F
3. Bevestig ze daarna met RVS-schroeven van 25 mm met zelffrezende kop of met nieten van 20 mm.  
> Afbeeldingen 3A-3F



\* Zie p.3 voor meer informatie over de PROMAFOUR® producten.

## 4. Afwerken van de PROMAFOUR® omkasting

### 4.1. Afwerken van de naden

De naden en schroefgaten kunnen worden afgewerkt met PROMAFOUR®-HT JOINTFILLER en PROMAFOUR®-GLUE 1000.

#### Benodigd materiaal\*

- PROMAFOUR®-HT JOINTFILLER
- PROMAFOUR®-GLUE 1000
- Schuurmachine of schuurpapier met fijne korrel
- Spatel of truweel

#### Vorbereiding

- Bedek uw vloer en meubilair met een deken of ander stevig beschermend materiaal om beschadigingen te voorkomen.
- Creëer voldoende veilige en vrije werkruimte rond uw haard.
- Verwijder zorgvuldig vuil en stof en zorg voor een droge, schone en vlakke ondergrond.

#### Veiligheidstips

Gebruik veilig materiaal, draag handschoenen, een bril, een stofmasker en veiligheidsschoenen.

#### Aanbevelingen

- A.** Een glad en vlak oppervlak kan eenvoudig worden verkregen door het gebruik van een spatel/spaan.
- B.** De droogtijd van dunnere lagen (tot 1 mm) bedraagt 2 tot 3 uur.
- C.** De droogtijd van dikkere lagen (2 tot 3 mm) bedraagt 6 tot 8 uur.
- D.** Het afgewerkte oppervlak kan worden geschilderd met silicaatverf.

#### Tips

- Wanneer de schroefgaten bovendien vooraf worden uitgefreesd, kunnen zij gemakkelijker worden afgewerkt. Hierdoor kunt u de schroeven volledig in de plaat draaien en ze eenvoudig afwerken met PROMAFOUR®-HT JOINTFILLER.
- Wij raden u aan om voor de montage steeds PROMAFOUR®-GLUE 1000 te gebruiken. Dit zorgt niet enkel voor een sterkere verbinding, maar tegelijkertijd ook voor een goede afdichting in de naden.

#### Installatie

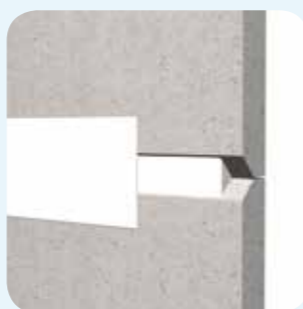
##### A. Platen met rechte boorden

1. Breng tussen de raakvlakken van de PROMAFOUR® constructieplaten een laag PROMAFOUR®-GLUE 1000 aan en druk goed aan.
2. Schuur eventuele oneffenheden glad met fijn schuurpapier.



##### B. Platen met facetkant (halve V-vorm)

1. Breng tussen beide PROMAFOUR® platen een laag PROMAFOUR®-GLUE 1000 aan en druk goed aan.
2. Vul de V-vormige opening op met PROMAFOUR®-HT JOINTFILLER.
3. Strijk het oppervlak van de platen mooi glad met een laag PROMAFOUR®-HT JOINTFILLER.
4. Schuur eventuele oneffenheden glad met fijn schuurpapier.
5. Herhaal stap 2, 3 en 4 tot u het gewenste resultaat verkrijgt.



\* Zie p.3 voor meer informatie over de PROMAFOUR® producten.

### 4.2. Afwerken van de hoeken

#### Benodigd materiaal\*

- PROMAFOUR®-GLUE 1000
- PROMAFOUR®-HT JOINTFILLER
- Schuurmachine of schuurpapier met fijne korrel
- Verstekzaag

#### Vorbereiding

- Bedek uw vloer en meubilair met een deken of ander stevig beschermend materiaal om beschadigingen te voorkomen.

#### Installatie

##### A. Rechte boorden

1. Breng tussen de raakvlakken van de PROMAFOUR® constructieplaten een laag PROMAFOUR®-GLUE 1000 aan en druk goed aan.
2. Strijk het oppervlak van de platen mooi glad met een laag PROMAFOUR®-HT JOINTFILLER.
3. Schuur eventuele oneffenheden glad met fijn schuurpapier.



##### B. Hoeken met facetkant (halve V-vorm)

1. Zaag een facetkant (halve V-vorm) aan de hoeken van de PROMAFOUR® plaat.
2. Breng tussen beide PROMAFOUR® platen een laag PROMAFOUR®-GLUE 1000 aan en druk goed aan.
3. Vul de V-vormige opening op met PROMAFOUR®-HT JOINTFILLER.
4. Strijk het oppervlak van de platen mooi glad en herhaal.
5. Schuur eventuele oneffenheden glad met fijn schuurpapier.



##### C. Hoeken in verstek (hoek van 45°)

1. Zaag de zijden die als hoek gebruikt zullen worden in verstek (hoek van 45°).
2. Breng een laag PROMAFOUR®-GLUE 1000 aan tussen de platen en druk goed aan.
3. Schuur eventuele oneffenheden glad met fijn schuurpapier.



\* Zie p.3 voor meer informatie over de PROMAFOUR® producten.

### 4.3. Schilderen en/of behangen

#### Benodigd materiaal\*

- PROMAFOUR®-PRIMER
- Kwaliteitsvolle verf, zoals silicaatverf en afwasbare verven
- Vliesbehang
- Hittebestendig behangpapier
- Verfrol en verfkwest

#### Vorbereiding

- Bedek uw vloer en meubilair met een deken of ander stevig beschermend materiaal om beschadigingen te voorkomen.
- Verwijder zorgvuldig vuil en stof en zorg voor droge, schone en vlakke oppervlakken.

#### Veiligheidstips

Gebruik veilig materiaal, draag handschoenen, een bril, een stofmasker en veiligheidsschoenen.

#### Tips

- Glasvlies geeft een zeer mooi en glad resultaat.
- U kunt uw PROMAFOUR® omkasting ook betegelen met keramische tegels of platen. De tegels of platen kunnen eenvoudig op de omkasting worden bevestigd met PROMAFOUR®-GLUE 1000.

#### Installatie

##### A. Schilderen

1. Om een optimaal resultaat te verkrijgen en eventuele barsten in de verf te voorkomen, raden wij u aan om een silicaatverf te gebruiken (verkrijgbaar bij speciaal-zaken). Contacteer Promat voor meer informatie. Alvorens de omkasting met silicaatverf te beschilderen, dient u een dubbele laag PROMAFOUR®-PRIMER aan te brengen.

##### B. Behangen

1. U kunt uw PROMAFOUR® omkasting behangen met vliesbehang en/of hittebestendig behangpapier.

## Tabellen

### Bevestigingsmiddelen

Bevestig de PROMAFOUR® constructieplaten op verticale PROMAFOUR®-STUDS. In functie van het design en de structuur van de omkasting en de uitrustingsmogelijkheden van de uitvoerder, kan dit gebeuren met nieten of schroeven. De platen kunnen eenvoudig worden verzaagd, geboord, geschuurd, enz. met traditioneel gereedschap. Wanneer u RVS-schroeven verkiest, moet u hiervoor schroeven met zelfreuzende kop en een scherpe punt gebruiken.

L = lengte van schroef of niet                      A = hart op hart afstand  
r = afstand tot zijwand van de plaat              d = plaatdikte                                      R = rugbreedte van de niet

#### Bevestiging op metalen profielen < 2 mm dikte

Snelbouschroef met Hi-Lo draad en freesribben uit gehard gefosfateerd staal.

L = d + 25 mm                                      A = 250 mm                                      r = 15 mm

#### Bevestiging in de zijkant van de plaat en op PROMAFOUR®-STUDS

##### Nieten

R = 10 mm voor d ≥ 8 mm                      L = 2 to 3 x d (min. 40 mm)                      A = 250 mm  
A = 100 mm afwisselend schuin geniet              r = 8 mm (PROMAFOUR®-STUDS)

De plaat waarin de nieten geschoten worden heeft om functionele redenen een minimumdikte van 12 mm.

Snelbouschroef met Hi-Lo draad en freesribben uit gehard gefosfateerd staal.

L = d + 25 mm                                      A = 250 mm

De plaat waarin geschroefd wordt heeft om functionele redenen een minimumdikte van 15 mm.

### Aanbevolen systeemopbouw

Afhankelijk van uw type haard (hout- of gasgestookt) en de grootte ervan moet het PROMAFOUR® systeem opgebouwd worden zoals vermeld in de onderstaande tabel. Wanneer u een grotere haard heeft of zwaardere voorwerpen zoals een flatscreen wenst op te hangen, raden wij u aan om PROMAFOUR® platen van 18 mm te gebruiken.

| Type haard                | Breedte van de haard | Plaatdikte                       | Gebruik van PROMAFOUR®-STUDS en U-profielen   | Bevestiging                                 |
|---------------------------|----------------------|----------------------------------|---|---|
| Houtkachels               | ≤ 1,25 m             | PROMAFOUR® platen 12 mm          | PROMAFOUR®-STUDS 68 x 18 mm op de hoeken. Metalen U-profielen van 70 mm op vloer en plafond.                      | PROMAFOUR®-GLUE 1000 en nieten of schroeven |
| Gaskachels                | ≤ 1,25 m             | PROMAFOUR® platen 12 mm          | Metalen profielen of PROMAFOUR®-STUDS 68 x 18 mm op de hoeken. Metalen U-profielen van 70 mm op vloer en plafond. | PROMAFOUR®-GLUE 1000 en nieten of schroeven |
| Houtkachels of gaskachels | ≤ 1,25 m             | PROMAFOUR® platen 15 mm of 18 mm | Geen PROMAFOUR®-STUDS nodig. Metalen U-profielen van 70 mm op vloer en plafond.                                   | PROMAFOUR®-GLUE 1000 en nieten of schroeven |
| Houtkachels of gaskachels | > 1,25 m             | PROMAFOUR® platen 12 mm of 15 mm | PROMAFOUR®-STUDS 68 x 18 mm op de hoeken en om de 625 mm. Metalen U-profielen van 70 mm op vloer en plafond.      | PROMAFOUR® GLUE 1000 en nieten of schroeven |
| Houtkachels               | > 1,25 m             | PROMAFOUR® platen 18 mm          | PROMAFOUR®-STUDS 68 x 18 mm op de hoeken en om de 830 mm. Metalen U-profielen van 70 mm op vloer en plafond.      | PROMAFOUR®-GLUE 1000 en nieten of schroeven |

\* Zie p.3 voor meer informatie over de PROMAFOUR® producten.



**Promat International N.V.**

Bormstraat 24  
B-2830 Tiselt  
Belgium  
Tel.: +32 (0)15 71 21 86  
Fax: +32 (0)15 71 26 90  
E-mail: infov3@promat.be  
URL: www.promat.be

**Promat GmbH**

Scheifenkamp 16  
40878 Ratingen  
Germany  
Tel.: +49-2102 493 0  
Fax: +49-2102 493 115  
E-mail: verkauf3@promat.de  
URL: www.promat.de

**Promat s.r.o.**

Čkalova 22/784  
16000 Praha 6 - Bubeneč  
Czech Republic  
Tel.: +420-2 2439 0811  
Fax: +420-2 3333 3576  
E-mail: promat@promatpraha.cz  
URL: www.promatpraha.cz

**Promat TOP Sp. z o.o.**

ul.Przeclawska 8  
03-879 Warszawa  
Poland  
Tel.: +48-22 212 2280  
Fax: +48-22 212 2290  
E-mail: top@promattop.pl  
URL: www.promattop.pl

**Promat Iberica S.A.**

C/Velázquez, 47, 6 Izquierda  
28001 Madrid  
Spain  
Tel.: +34 91 781 15 50  
Fax: +34 91 575 15 97  
E-mail: info@promat.es  
URL: www.promat.es

**Promat UK Ltd.**

The Sterling Centre  
Eastern Road, Bracknell  
RG12 2TD Berkshire  
UK  
Tel.: +44-1344 381 300  
Fax: +44-1344 381 301  
E-mail: marketinguk@promat.co.uk  
URL: www.promat.co.uk

**Promat S.p.A.**

Divisione HPI  
Via Idiomi 1/9  
I-20090 ASSAGO (M)  
Italy  
Tel.: +39-02 4571711  
Fax: +39-02 45706187  
E-mail: info@promat.it  
URL: www.promat.it

**Promat S.A.S.**

BP 66 - Rue de l'Amandier  
F - 78540 Vernouillet  
France  
Tel.: +33 1 39 79 61 60  
Fax: +33 1 39 71 16 60  
E-mail: hpi@promat.fr  
URL: www.promat.fr

**Promat Inc.**

1731 Fred Lawson Drive  
Maryville, Tennessee 37801  
U.S.A.  
Tel.: (+1) (865) 681 0155  
Fax: (+1) (865) 681 0016  
E-mail: sales@microtherm.us  
URL: www.microthermgroup.com

**Promat Australia Pty. Ltd.**

1 Scotland Road  
SA 5031 Mile End South, Adelaide  
Australia  
Tel.: +61 (8) 8352 6759  
Fax: +61 (8) 8352 1014  
E-mail: mail@promat.com.au  
URL: www.promat-ap.com

**Promat International  
(Asia Pacific) Ltd.**

Unit 19-02-01, Level 2 PNB  
Damansara No. 19 Lorong  
Dungun Damansara Heights  
50490 Kuala Lumpur  
Malaysia  
Tel.: +60-3 2095 5111  
Fax: +60-3 2095 6111  
E-mail: info@promat-ap.com  
URL: www.promat-ap.com

**Promat Middle East**

Suite 1805, 18th Floor  
Dubai Festival City Tower  
PO Box 123945, Dubai  
United Arab Emirates  
Tel.: +971 4 232 9780  
Fax: +971 4 232 9781  
E-mail: ravi@promatfp.ae  
URL: www.promatfp.ae

**Promat India Ltd.**

610-611, Ansal Imperial Tower  
C-Block, Community Centre  
Naraina Vihar, Naraina  
110028 New Delhi  
India  
Tel.: +91 (11) 2577 8413  
Fax: +91 (11) 2577 8414  
E-mail: info-india@promat-asia.com  
URL: www.promat-ap.com

**Promat China Ltd.**

Room 1507, Building 5  
SOHO Xiandaicheng  
No.88 Jianguo Road  
Chaoyang District  
100022 Beijing  
China  
Tel.: +86 (10) 8589 1254  
Fax: +86 (10) 8589 2904  
E-mail: info@promat.com.cn  
URL: www.promat.com.cn

**Nippon Microtherm Co.,Ltd.**

Pacific Marks Shinjuku Bldg, 4-15-7  
Nishi-shinjuku, Shinjuku-ku  
Tokyo 160-0023  
Japan  
Tel.: +81 333 772 821  
Fax: +81 333 782 821  
E-mail: sales@microtherm.co.jp  
URL: www.microthermgroup.com

De informatie in deze brochure wordt te goeder trouw ter beschikking gesteld en is de enige correcte informatie op het ogenblik van uitgifte. Deze gegevens zijn gebaseerd op gemiddelde productiegegevens en onderhevig aan normale schommelingen. Zij zijn geenszins bedoeld als garantie, zij het expliciet of impliciet, noch als enige garantie van verhandelbaarheid of geschiktheid voor een bepaald doel. De gebruiker zelf is verantwoordelijk om te bepalen of het product geschikt is voor een bepaalde toepassing. Vergissingen en wijzigingen voorbehouden. Alle tekeningen en afbeeldingen blijven onze exclusieve eigendom en mogen geenszins worden gebruikt, geheel of gedeeltelijk, zonder onze schriftelijke toestemming vooraf. Uittreksels, reproducties, kopieën, e.d. mogen enkel worden gemaakt mits onze toestemming vooraf. Deze uitgave vervangt alle vorige versies. In geval van claims zijn enkel onze leverings- en betalingsvoorwaarden van toepassing. Promat en Microtherm zijn geregistreerde merknamen. © Copyright Promat International NV, Tiselt, België. Alle rechten voorbehouden.