

depuis 1840
chaque jour un peu plus ...



Circulaire N° 4238-05

Documentation à l'adresse de
l'utilisateur et de l'installateur

Poêles Bois – Charbon

PETIT GODIN REF. 3720 A – 3721 A – 3726 – 3727

BELLE EPOQUE REF. 3736

RÉFÉRENCES		3720 A	3721 A	3726	3727	3736
Cable combustion		oui	oui	oui	oui	oui
Régulation manuelle		oui	oui	oui	oui	oui
Puissance calorifique (kW)		5	10	7	10	5
Volume corrigé chauffé (m ³)		70 à 150	180 à 380	90 à 240	180 à 380	70 à 150
Chargement		dessus	dessus	dessus	dessus	dessus
Intérieur		béton réfractaire	béton réfractaire	béton réfractaire	béton réfractaire	béton réfractaire
Habillage		acier émaillé + fonte	acier émaillé + fonte	acier émaillé + fonte	acier émaillé + fonte	acier émaillé + fonte
Combustibles	Bois (cm)	jusqu'à 40	50	33	50	jusqu'à 38
	Charbon	anthra. 20/30	anthra. 20/30	anthra. 20/30	anthra. 20/30	anthra. 20/30
Poids (Kg)		60	102	84	100	98
Départ des fumées arrière		oui	oui	oui	oui	oui
Diamètre de la buse de départ (mm)		97	125	125	125	97
Distance du sol au dessus de la buse de départ (cm)		46/68	60,5/83	43/66	61/83	56,5/78,5
Dimension (H x l x P) (cm)		76 x 41 x 41	94 x 53 x 53	77 x 59 x 48	94 x 59 x 48	89 x 40 x 47
Coloris disponibles		brun majoli.	brun majoli.	brun majoli.	brun majoli.	vert majoli.
		vert majoli.	vert majoli.	vert majoli.	vert majoli.	bleu majoli.
		bleu majoli.	bleu majoli.	bleu majoli.	bleu majoli.	
		peint anthra.	peint anthra.	peint anthra.	peint anthra.	
Décendrage		avant	avant	avant	avant	avant
Dimensions foyer (H x l x P) (cm)		40 x 20 x 20	60 x 30 x 30	50 x 33 x 20	60 x 33 x 20	40 x 20 x 20
Consommation allure normale (Kg/h)	Bois	1,4	2,4	2,5	3,4	1,4
	Charbon	0,7	0,3	1,1	1,4	0,7
Consommation allure ralenti (Kg/h)	Bois	0,4	1,5	0,9	1,2	0,4
	Charbon	0,2	0,4	0,2	0,4	0,2
Durée de fonctionnement allure normale		1h30	0h50	2h	2h20	1h30
		3h45	3h55	4h	4h05	3h45
Autonomie au ralenti		15h	15h	13h30	13h30	15h
Température moyenne des fumées en allure normale (°C)	Bois	320	360	445	440	320
	Charbon	220	410	375	415	220
Débit massique des fumées (g/s)		4,5	6,0	6,5	7	4,5
Tirage nécessaire en allure normale (Pa)		12 ±2	12 ±2	12 ±2	12 ±2	12 ±2
Taux CO dans les fumées (%)	Bois	0,8	0,48	0,61	0,74	0,8
	charbon	0,28	0,66	0,13	0,34	0,28
Classe d'émissions de CO		Classe 2	Classe 2	Classe 2	Classe 2	Classe 2
Classe de rendement		Classe 1	Classe 1	Classe 1	Classe 1	Classe 1
Rendement allure normale (%)	Bois	71	73	70	71	71
	Charbon	83	77	74	78	83

SPECIFICATIONS COMMUNES

INFORMATIONS IMPORTANTES :

Ces appareils ont été retestés selon les critères de la nouvelle norme Européenne EN 13240.

CHEMINÉE ET RACCORDEMENT

Le rôle du conduit est primordial. Il va conditionner le résultat final :

- Assurer l'alimentation du foyer en air primaire et extraire les gaz de combustion.

La plupart des désagréments que vous pourriez rencontrer à l'utilisation sont liés à une défaillance du conduit de cheminée. Nous ne saurions trop insister sur ce point...

Il ne faut pas se contenter de se référer aux résultats obtenus avec un précédent appareil dont les besoins en air pouvaient être très différents...


- Une bonne cheminée doit être construite en matériau peu conducteur de la chaleur et ne pas se refroidir facilement.

- **La section minimale du conduit pour le fonctionnement en porte fermée est de 2,5 dm², ce qui correspond à un diamètre de 180 mm (réglementation en vigueur).**

- **Aucune diminution de cette section, même en sortie ne doit être tolérée, sous peine de réduire le débit de fumée, ce qui entraînerait des refoulements dans la pièce au moment de l'ouverture de la porte.**

- La cheminée doit avoir son origine dans la pièce où est installé un seul appareil.

- Le conduit doit être parfaitement étanche.

- Sa hauteur ne doit pas être inférieure à 5 mètres et il doit déboucher convenablement à l'air libre à 0,40 m au moins  dessus du faîtage ou de tout autre obstacle situé à moins de 8 mètres du conduit.

- Les dévoiements éventuels doivent être ouverts.

- Le tirage doit être compris entre 12 et 15 Pascals en allure normale et doit chuter à 5 Pascals environ au ralenti.

En aucun cas, il ne doit descendre en dessous de 12 Pascals en allure vive sous peine de fonctionnement médiocre.

- **Si la dépression est trop importante, prévoir la pose d'un modérateur de tirage.** Si la dépression est insuffisante, respecter les caractéristiques du conduit prescrites dans ce paragraphe.

- Si la section du conduit est surdimensionnée, le volume à réchauffer est trop grand et le tirage ne s'établit pas normalement. Dans ce cas, il y a lieu de prévoir le tubage du conduit avec un produit agréé bois/charbon.


- **Le tubage envisagé ne devra pas être inférieur à 180 mm de diamètre.**

- Supprimer les poteries ne présentant pas une section de sortie d'au moins 2,5 dm².

- Il est recommandé qu'une trappe de ramonage bien étanche soit placée à 50 cm environ du dessous de l'axe du tuyau de fumée.

- Avant d'envisager le raccordement, il convient de s'assurer de la parfaite propreté du conduit. Si nécessaire, effectuer un ramonage.

- Les appareils doivent être installés conformément aux spécifications des D.T.U en vigueur, l'installation par un professionnel qualifié est recommandée. Toutes les réglementations nationales et locales doivent être respectées.

- Les extracteurs utilisés dans la même pièce ou dans le même espace que l'appareil peuvent perturber dangereusement  le fonctionnement de celui-ci.

- Le fonctionnement simultané d'autres appareils dans le même espace peut générer des perturbations de tirage.

- Ne jamais obstruer les entrées d'air prévues dans la pièce. Les placer de telle façon que leurs obstructions soient difficilement réalisées, en effet l'appareil utilise de l'air qu'il prélève dans la pièce et il convient d'assurer son alimentation par un apport extérieur suffisant.

- Ces appareils ne sont pas prévus pour être raccordés à un conduit multiple.

FOYER

Le foyer de nos poêles bois-charbon est équipé de briques réfractaires, vous pouvez rencontrer la présence de fentes dans celles-ci lors de l'installation ou après un fonctionnement prolongé de l'appareil, phénomène normal de dilatation du béton réfractaire.

Ces fentes constatées sur les briques peuvent avoir plusieurs origines :

- un choc transport-tassement d'une bûche lors d'un chargement, etc.

- un choc thermique (alternance de chaud et de froid notamment si la cheminée est à fort tirage).

En règle générale, ces fentes ne perturbent pas le fonctionnement de l'appareil.

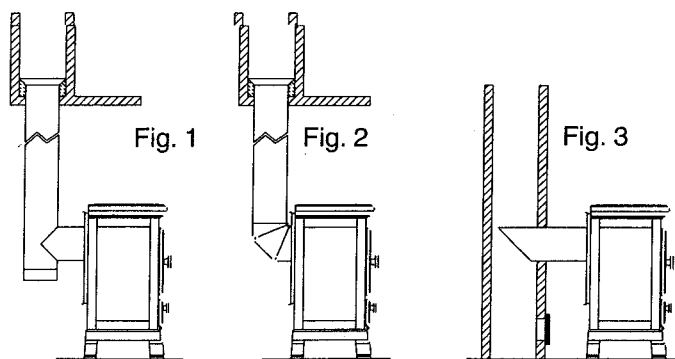
- Si elles sont très fines, il n'y a aucun problème.

Si elles s'élargissent, il y a lieu de les reboucher avec du mastic réfractaire.

Dans ce cas, il ne faut pas hésiter à agrandir ces fentes afin que le mastic adhère en profondeur.

Toutefois, si les briques se sont désagrégées ou trop abimées, il sera nécessaire de les changer.

MISE EN PLACE



La buse est montée en usine, fixée à l'arrière des appareils. Vous pouvez raccorder directement l'appareil au conduit de cheminée par l'intermédiaire d'un tuyau horizontal (fig.3). Il est possible également de les raccorder par l'arrière en utilisant un té du commerce si l'espace le permet. Il y a alors possibilité de visite par le trou inférieur (qu'il faut obstruer) (fig.1). On peut également utiliser un coude (fig.2). L'appareil doit être raccordé à la cheminée par une petite longueur de tuyau (2,50 mètres maximum). On a souvent tendance à monter les poêles avec de longs tuyaux dans l'espoir que ceux-ci joueront le rôle de récupérateur de la chaleur sensible des fumées.

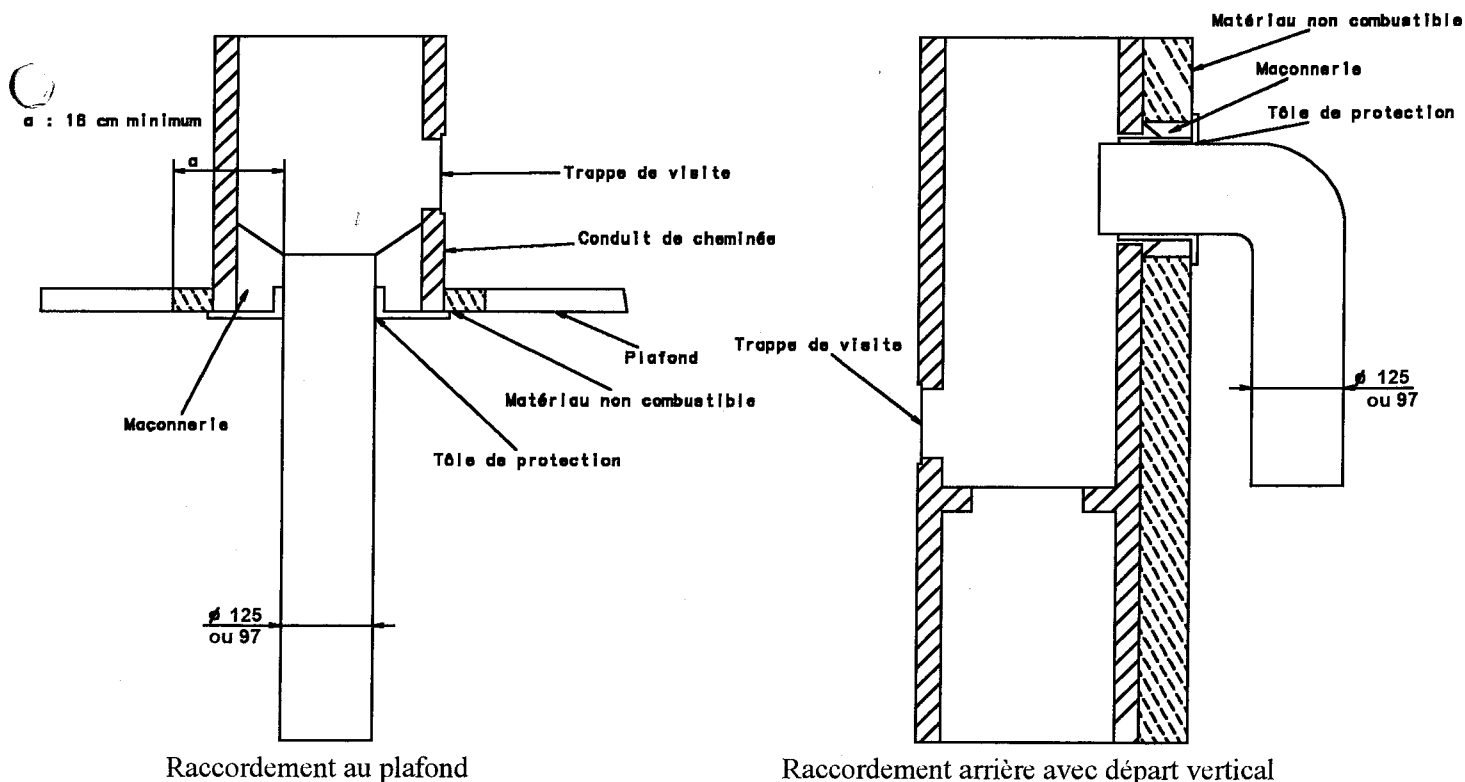
Les poêles jouent eux-mêmes ce rôle de récupérateurs et la faible chaleur que conservent leurs fumées est indispensable au tirage.

IMPORTANT

- Bien vérifier que le sol a une capacité portante suffisante. Si nécessaire, placer une plaque de répartition de charge, ou prendre toute mesure adéquate nécessaire.
- si le sol est constitué de matériaux combustibles, il convient de le protéger convenablement à l'aide d'une plaque isolante et incombustible dépassant la face avant de l'appareil d'au moins 40 cm.
- Utiliser des tuyaux du diamètre prévu (voir tableau) de préférence émaillés, car leur résistance à la corrosion est remarquable.
- Leur longueur devra être aussi courte que possible afin que la chaleur que conservent les fumées soit, comme il se doit, utilisée pour établir le tirage.
- Le mur arrière ne doit pas comporter d'éléments combustibles. Dans le cas contraire, il convient de le protéger efficacement. Il convient également de prendre toutes les précautions en cas de revêtement, peinture ou autre.
- Le mur situé à gauche ou à droite de l'appareil doit être écarté de celui-ci de 30 cm au moins, s'ils sont constitués de matériaux combustibles.
- Le plafond doit être situé au moins à 80 cm du dessus de l'appareil.

RACCORDEMENT AU CONDUIT DE CHEMINÉE

Le raccordement au conduit de cheminée doit s'effectuer à l'aide d'un tuyau, de préférence émaillé, de diamètre 125 ou 97 mm.



ALIMENTATION EN AIR

- L'appareil prélève l'air dont il a besoin dans la pièce où il se trouve. Aussi faut-il toujours s'assurer que celui-ci peut être prélevé en quantité suffisante.
- Une partie de cet air est utilisé en « air primaire » tandis qu'une autre partie est canalisée sur l'avant pour être utilisée en « air secondaire » et parachever la combustion et limiter l'encrassement de la vitre.
- La quantité d'air utilisée pour la combustion doit être compensée par un apport d'air extérieur (prévoir une grille d'aération).

ALLUMAGE - RÉGLAGE

- Bien nettoyer l'appareil.
- Ouvrir la porte de foyer.
- S'assurer que la grille de fond et la grille de face sont bien en place.
- Introduire les matériaux usuels d'allumage par le tampon de chargement.
- Allumer par la grille de face et placer la valve de réglage d'air ouverture complète.
- Lorsque le bois est bien enflammé, mettre dessus 2 ou 3 kg de combustible.
- Après 15 à 20 minutes, charger l'appareil, puis au bout de 20 à 30 minutes, ramener la valve de réglage au repère choisi.

Pour les 3720A, 3721A, 3726 et 3727, le réglage s'effectue par la valve qui se trouve sur la porte foyer-cendrier, à savoir :
½ à 1 tour : **ralenti** - 2 à 4 tours : **moyen** - 4 à 7 tours : **vif et très vif**.

Pour le 3736, le réglage s'effectue par le volet situé sur la porte de cendrier :
¼ : **allure ralenti** - 1 à 2 : **allure normale** - 2 à 4 : **allure vive**.

- Avant le chargement pour la nuit, constituer une réserve de braise de 8 à 10 cm de hauteur donnant un feu clair.
- Charger ensuite environ jusqu'à 2/3 de la hauteur du foyer.

IMPORTANCE DU COMBUSTIBLE

Les poêles GODIN ont un rendement thermique de plus de 70%. Ils doivent donc vous donner entière satisfaction. Cette valeur correspond aux meilleures performances.

Cependant, il ne faut pas oublier qu'un appareil quel qu'il soit ne peut que libérer l'énergie contenue dans le combustible qu'il brûle.

S'il vous semble que votre appareil chauffe mal, on peut affirmer :

- soit la quantité de combustible brûlé est trop faible.
- soit que le combustible brûlé n'a pas suffisamment d'énergie disponible.

Ne brûler que du bois sec ayant au moins 2 ans d'abattage (36 mois seraient meilleurs encore).

En principe, tous les bois ont le même pouvoir calorifique pour le même poids. Le bois dur sera plus intéressant parcequ'il est plus dense et souvent moins humide.

L'humidité contenue dans le bois varie de 15% pour du bois sec à 50% pour du bois humide. Penser qu'il faudra beaucoup d'énergie pour vaporiser cette eau.

Les calories disponibles pour le chauffage seront de 3600 par kilo de bois sec à 15% d'humidité. Elles ne seraient plus que de 1500 par kilo pour du bois à 50% d'humidité.

L'utilisation du bois humide entraînerait, de plus, des condensations dans la cheminée, ce qui l'encrasserait rapidement et risquerait à terme de produire des feux de cheminée.

DÉCENDRAGE

- Tirer et pousser vivement l'anneau de dégrillage jusqu'à ce que les cendres rouges tombent dans le cendrier.
- Au minimum, décendre le matin au moment de la relance après le ralenti de la nuit et une fois le soir.
- Vider le cendrier au moins tous les 2 à 3 jours suivant l'utilisation.
- Ne jamais laisser des cendres s'amonceler dans le cendrier jusqu'au contact de la grille. Celle-ci ne serait plus refroidie et se détériorerait rapidement.

RAMONAGE

- Faire ramoner votre cheminée par un moyen mécanique au moins fois par an.
- Vérifier son état et assurez-vous que les joints de porte sont en bon état, les remplacer si nécessaire.
- Nettoyer complètement l'intérieur de l'appareil sans oublier les carreaux de passage des fumées.
- Nettoyer le hublot avec le Godin spécial vitre *réf. 0009*.
- En cas de feu de cheminée fermer le registre d'entrée d'air et appeler les pompiers.

ENTRETIEN

Le fût des appareils PETIT GODIN est recouvert d'une couche d'émail vitrifié, ne nécessitant pas d'entretien particulier. Il faut cependant prendre garde à ne jamais opérer le nettoyage lorsque l'appareil est chaud.

Il convient de contrôler au moins une fois par saison l'état des briques de foyer. Toutefois, nous insistons sur le fait qu'une fente très fine, ne perturbe en rien le bon fonctionnement de l'appareil. Le changement s'impose dès que la brique se détériore.

Les couvercles écrous des 3720A et 3721A, ainsi que les joints de foyer des 3726 et 3727 sont des pièces d'usure.

La vérification de leur bon état doit être effectuée après chaque saison de chauffe.

L'émail craquelé ou fendillé n'est pas reconnu comme étant une cause de dépréciation de l'appareil. Il est en effet impossible dans certains cas, d'éviter ces craquelures (tressaillures en terme de métier) qui sont dues à une différence de dilatation entre le métal et l'émail.

Ces prescriptions vous aideront à obtenir de votre appareil le rendement maximal dans les conditions d'emploi habituelles.

Si des problèmes particuliers relatifs à votre appareil venaient à se poser, n'hésitez pas à faire appel à votre fournisseur qui, comme lors de la mise en place, vous donnera tous les conseils nécessaires.

Les pièces en fonte peint anthracite doivent être entretenues à l'aide de pâte à fourneaux type GODIN/NET pâte *réf. 0013*. Celle-ci s'applique à froid, tel un cirage et nécessite dès qu'elle est sèche, un lustrage avec un chiffon doux.

Cet entretien doit être fait au moins une fois par an, notamment lorsque l'appareil n'est pas utilisé pendant un certain laps de temps (pendant la période estivale par exemple).

Les pièces en fonte émaillée sont à entretenir avec une éponge douce et le GONDIN/NET émail *réf. 0014*.

ATTENTION

Lors des premiers allumages, il est nécessaire de faire fonctionner l'appareil à l'allure modérée, afin de permettre aux pièces de se dilater normalement.

Des émissions de fumée et une odeur âcre peuvent se manifester. Ne pas s'inquiéter, cela est dû à la peinture de stockage des pièces internes, qui brûle en chauffant. Cela peut durer plusieurs jours jusqu'à ce qu'elle soit entièrement disparue. Les poignées sont chaudes pendant le fonctionnement.

PIÈCES DE REMPLACEMENT

Si après de longues années, le remplacement de certaines pièces s'avère nécessaire, adressez-vous à votre FOURNISSEUR ou à tout autre PROFESSIONNEL DÉTENTEUR DE NOTRE MARQUE.

Précisez-lui les indications portées sur la PLAQUE SIGNALÉTIQUE, celle-ci est placée à l'ARRIÈRE DE L'APPAREIL ou sur le BON DE GARANTIE, à conserver impérativement même après la date de péremption.

En possession des nomenclatures et de toute la documentation technique relative à notre fabrication, celui-ci sera en mesure de vous fournir rapidement toutes les pièces de remplacement et procéder aux réparations justiciables de ses compétences.

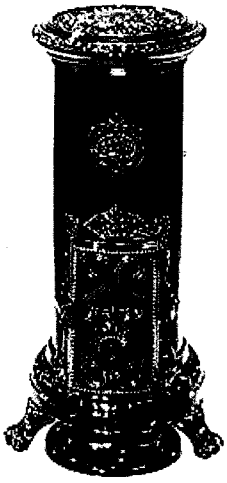
Ne jamais utiliser de pièces de remplacement qui n'auraient pas été fournies par la société GODIN.

Ne jamais apporter de modifications à l'appareil sans autorisation.

DÉMONTAGE DES PIÈCES SUSCEPTIBLES DE REMPLACEMENT

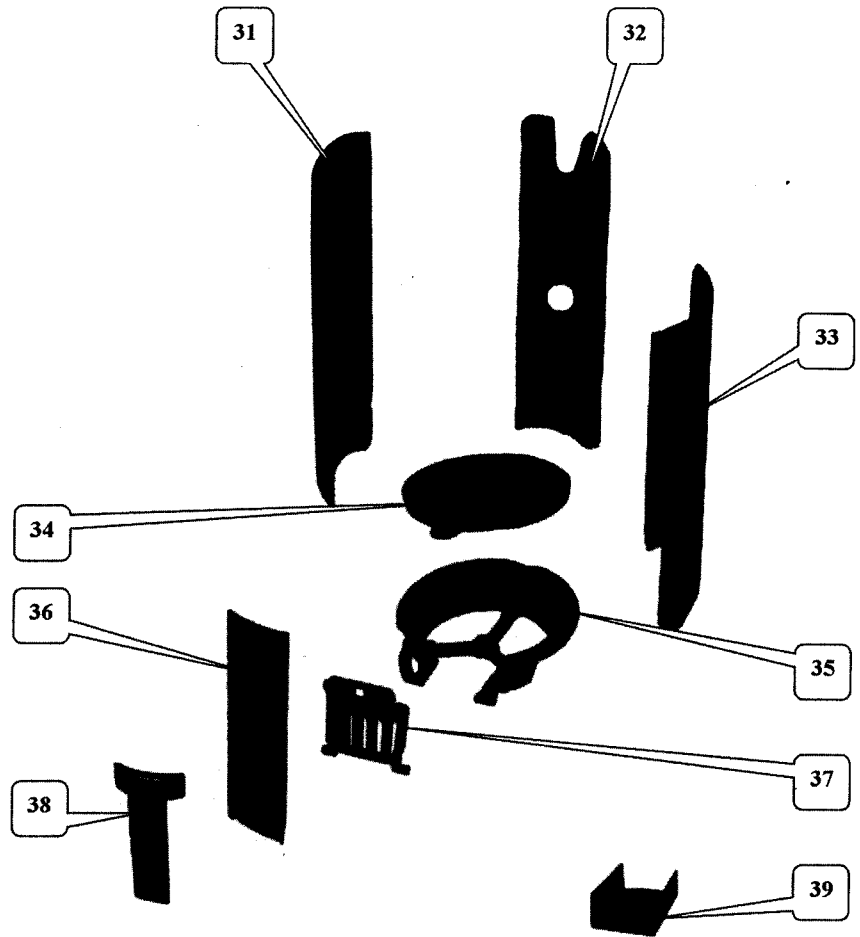
- GRILLE DE FACE : Soulever légèrement pour la dégager du crochet et abaisser horizontalement pour l'enlever, soulever la partie gauche pour dégager le tourillon et dégager ensuite le tourillon de droite. Au remontage, engager d'abord le tourillon de droite.
- GRILLE DE FOND : Abaisser la grille de face. Enlever l'anneau de la tirette de grille en le dévissant. Soulever la grille en l'inclinant et tourner pour dégager la tige de décrochage. Sortir la grille et la tige par l'ouverture de la porte de foyer.
- JOINT DE FOYER : Lors du remontage, noyer le joint de foyer et les vis dans du mastic réfractaire. Laisser sécher 48 heures.
- GRILLE DE BUSE : 3720A et 3736 : Démonter la boîte à fumée qui est fixée par 4 vis. Sortir la grille de buse. Bien remastiquer au remontage.

NOMENCLATURE REF. 3720 A

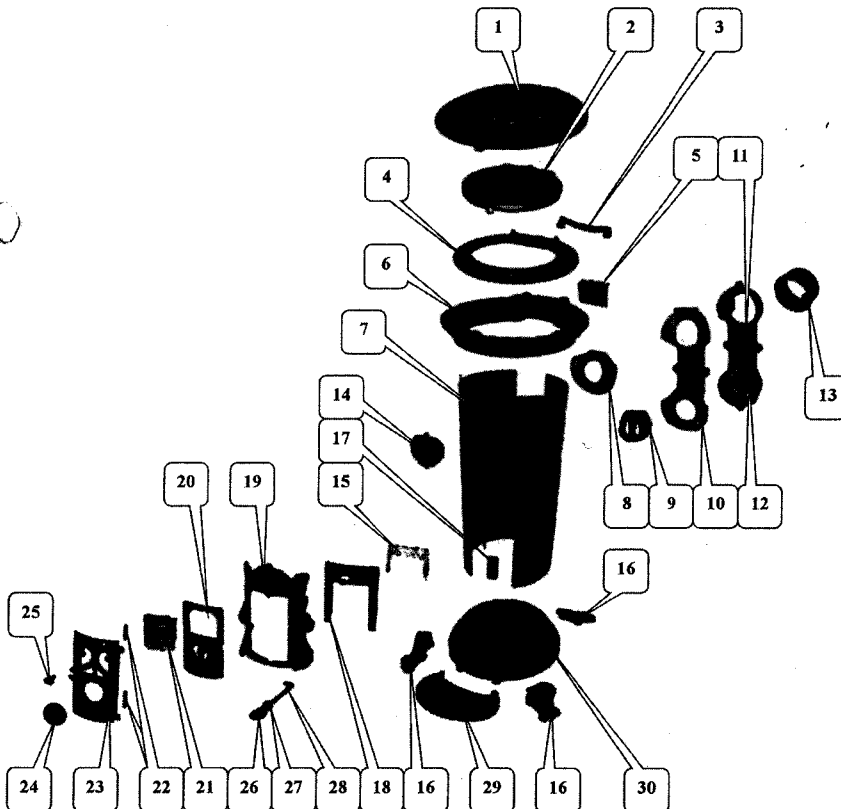


Eclaté du foyer

Repère	Désignation	Codification
31	Brique côté gauche	00001306165
32	Brique arrière	00001306163
33	Brique côté droit	00001306164
34	Grille charbon	10218373653
35	Support foyer	10367373653
36	Brique avant	00001306166
37	Grille devant	10221372053
	Conduit d'air	14112212200
	Ficelle céramique tressée conduit d'air	18817372000
	Tiroir cendres	13315372053

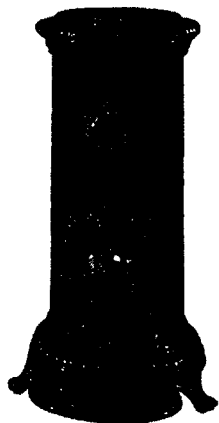


Eclaté du corps



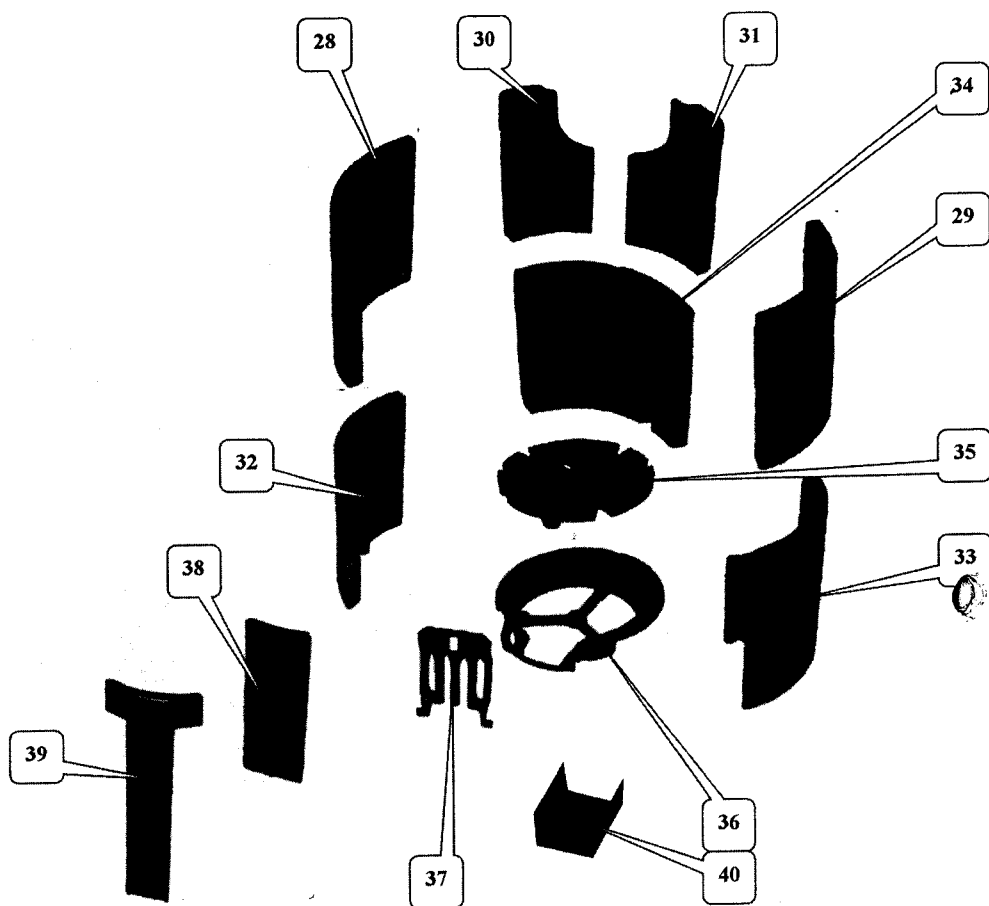
Repère	Désignation	Codification
1	Couvercle (<i>préciser la couleur</i>)	212012122..
2	Tampon de chargement	11440372053
3	Crapaudine porte chargement	11147212253
4	Dessus foyer	11113373053
5	Pare combustible	10356373601
6	Chapiteau (<i>préciser la couleur</i>)	111103730..
7	Fût	10336372061
8	Devant boîte à fumée	14383373601
9	Grille boîte à fumée	14305373600
10	Seimelle boîte à fumée	14303373653
11	Boîte à fumée	14301373653
12	Trappe de nettoyage	14230373653
13	Busse ronde D : 97	14312372653
14	Écusson (<i>préciser la couleur</i>)	185013730..
15	Couvre écrou	10319212201
16	Pieds (<i>préciser la couleur</i>)	126152122..
17	Patte de fixation	19185372097
18	Raccord devant de foyer	10359212253
19	Devant de foyer (<i>préciser la couleur</i>)	103263720..
	Ficelle céramique tressée devant foyer	18818372000
20	Semelle porte foyer	12866372053
21	Jeu de verre G4 984	00001304568
22	Goupille 6x40	00001305127
23	Porte foyer (<i>préciser la couleur</i>)	128613720..
	Ficelle céramique tressée porte foyer	18814372000
24	Valve réglage d'air (<i>préciser la couleur</i>)	141363730..
25	Vis de fermeture TM	00001301165
26	Anneau dégrillage	10301212153
27	Guide tige décentrage	00001304477
28	Tige de décentrage	10377212200
29	Bavette (<i>préciser la couleur</i>)	122012122..
30	Fond (<i>préciser la couleur</i>)	122053730..

NOMENCLATURE REF. 3721 A



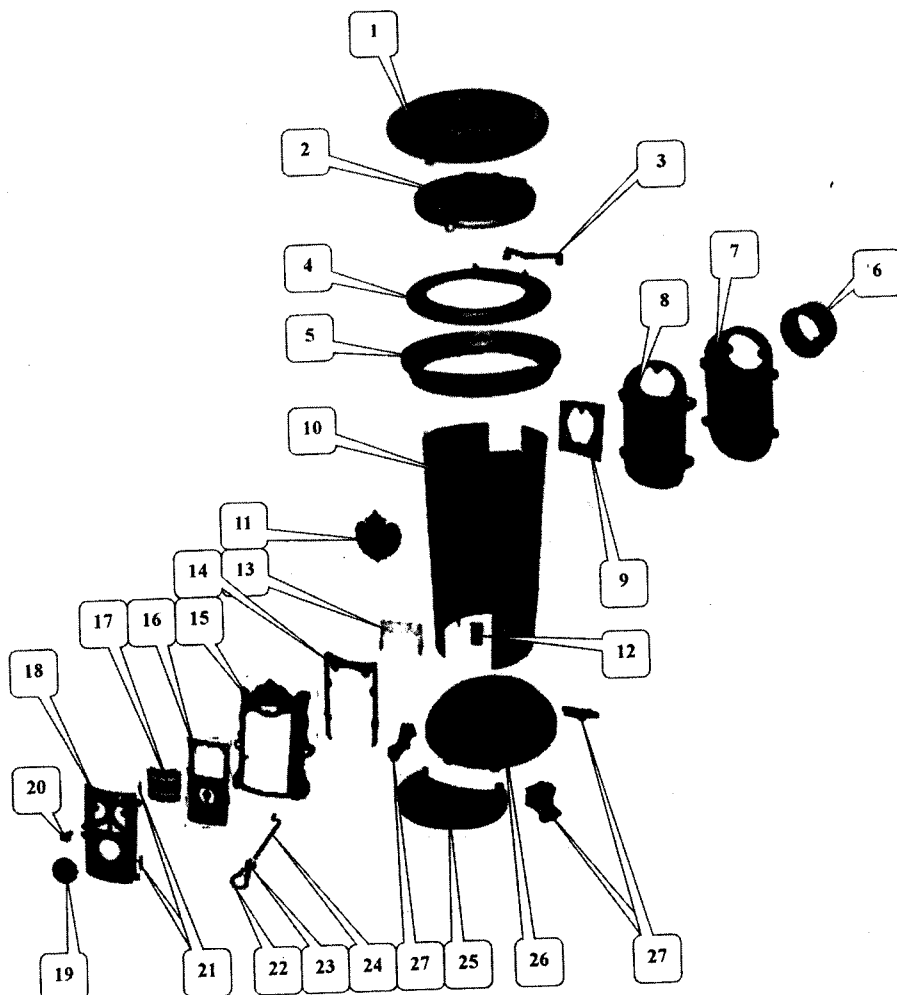
Eclaté du foyer

Repère	Désignation	Codification
28	Brique côté gauche supérieure	00001306171
29	Brique côté droit supérieure	00001306172
30	Brique arrière supérieure gauche	00001306176
31	Brique arrière supérieure droite	00001306175
32	Brique côté gauche inférieure	00001306173
33	Brique côté droit inférieure	00001306174
34	Brique arrière inférieure	00001306170
35	Grille charbon	10218372153
36	Support foyer	10367372153
37	Grille devant	10221372153
38	Brique conduit air supérieur	00001306177
39	Conduit d'air	14121372100
39	Ficelle céramique tressée conduit d'air	18817372100
40	Tiroir à cendres	13315372153

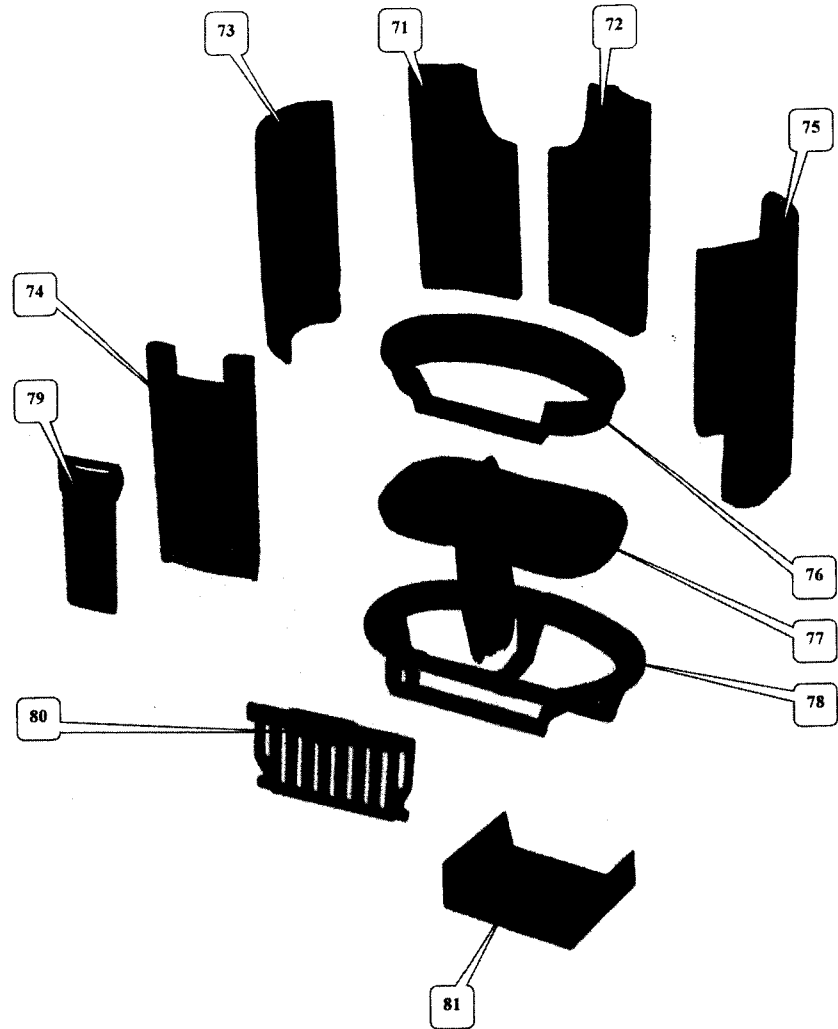


Eclaté du corps

Repère	Désignation	Codification
1	Couvercle (préciser la couleur)	212013721...
2	Tampon de chargement	21440373153
3	Crapaudine porte chargement	11147373100
4	Dessus foyer	11113373153
5	Chapiteau (préciser la couleur)	111103731...
6	Buse ronde à oreilles	14312372153
7	Boîte à fumée	14301372153
8	Semelle boîte à fumée	24303372153
9	Raccord boîte à fumée	14367372153
10	Fût	10336372161
11	Ecusson (préciser la couleur)	185013721...
12	Patte de fixation	19185372096
13	Couvre écrou	10319012453
14	Raccord devant foyer	10359012453
15	Devant de foyer	103263721...
16	Semelle porte foyer	12866372153
17	Jeu de verre	00001304600
17	Ficelle céramique tressée verre réfractaire	18816372100
18	Porte foyer (préciser la couleur)	128613721...
18	Ficelle céramique tressée porte foyer	18814372100
19	Valve réglage air (préciser la couleur)	141363721...
20	Vis de fermeture	00001301165
21	Goupille cannelée 6x40	00001305127
22	Anneau dégrillage	10301212153
23	Guide tige décentrage	00001304477
24	Tige décentrage	10377373600
25	Bavette (préciser la couleur)	122013721...
26	Fond (préciser la couleur)	122053721...
27	Pieds (préciser la couleur)	126152122...

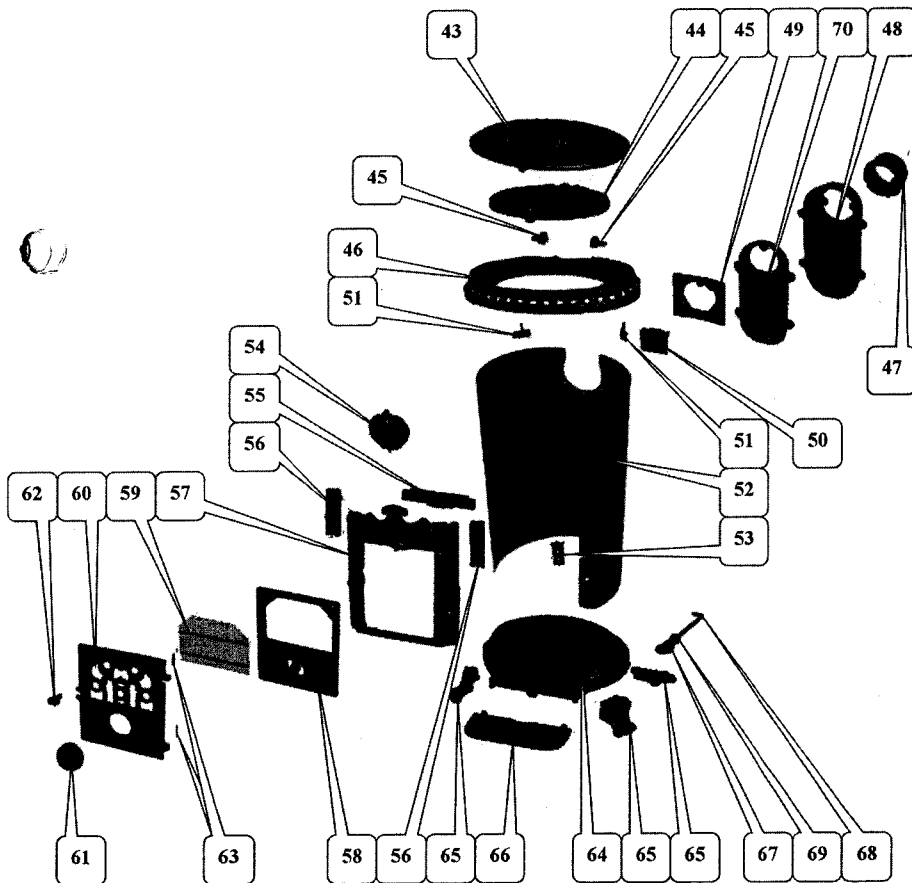


NOMENCLATURE REF. 3726



Eclaté du foyer

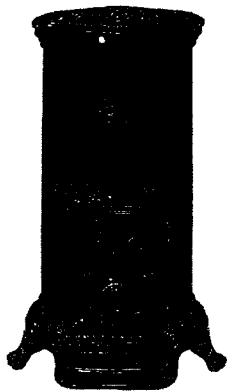
Repère	Désignation	Codification
71	Brique arrière supérieure gauche	00001306180
72	Brique arrière supérieure droite	00001306179
	Brique gauche inférieure	00001306182
	Brique avant	00001306178
75	Brique droite inférieure	00001306181
76	Corbeille	10201373453
77	Grille charbon ovale	10218372753
78	Support foyer ovale	10367372753
79	Conduit d'air	14112372600
80	Grille de devant	20221372753
81	Tiroir cendres	13315372653



Eclaté du corps

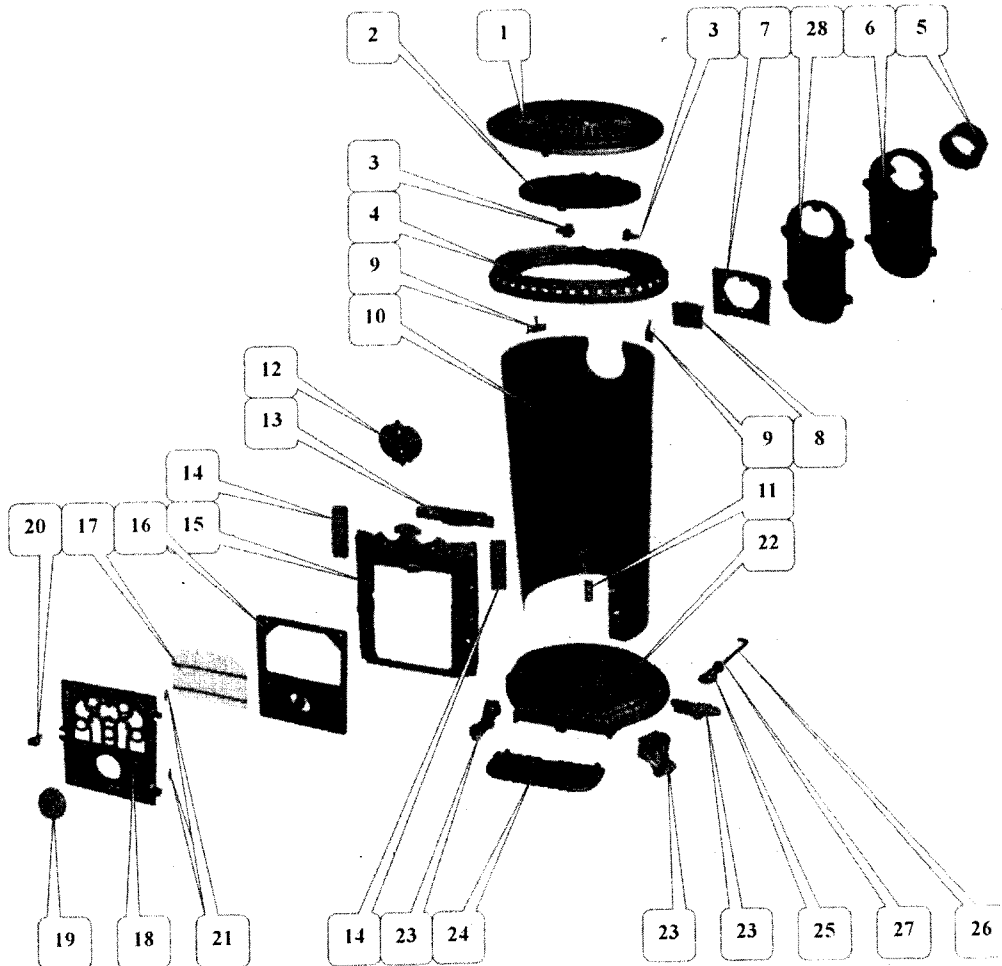
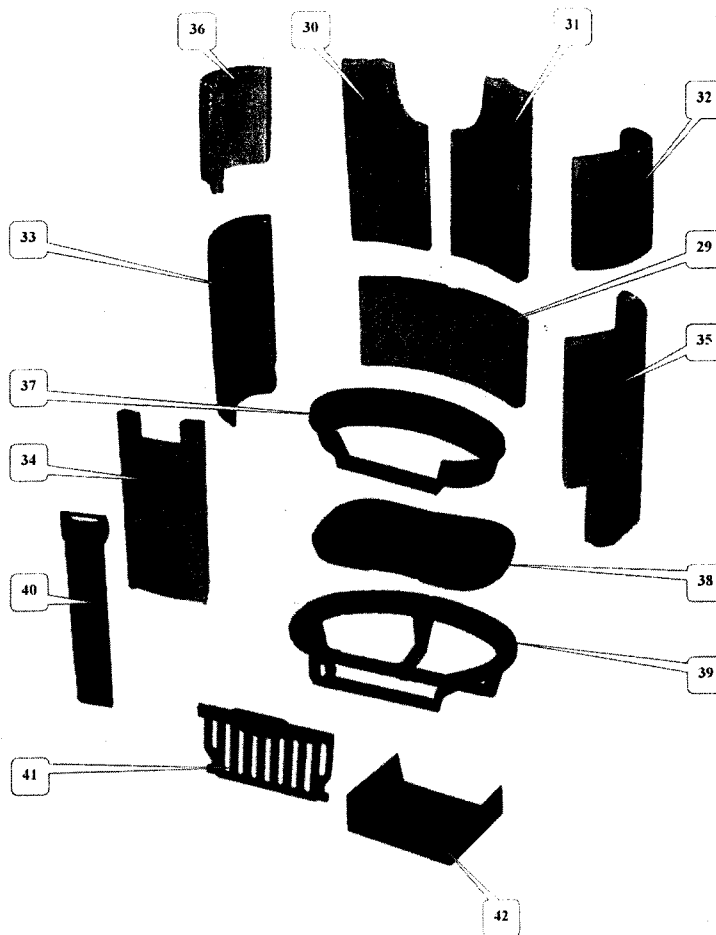
Repère	Désignation	Codification
43	Couvercle (préciser la couleur)	212013726..
44	Tampon de chargement	12832372753
45	Crapaudine porte chargement	12838372653
46	Chapiteau	111103727..
47	Buse ronde D. 125	14312372153
48	Boîte à funée	14301372153
49	Raccord boîte à fumée	14367372700
50	Pare combustible	10356373601
51	Patte de fixation	19185372096
52	Fût	10336342661
53	Equerre support foyer	10355372000
54	Ecusson (préciser la couleur)	185013726..
55	Joint de foyer	20346372600
56	Couvre érou	10319372600
57	Devant de foyer (préciser la couleur)	303263726
58	Semelle de porte foyer	12866372653
59	Jeu de verre A3 720	00001304427
60	Porte foyer (préciser la couleur)	128613726..
61	Valve réglage d'air (préciser la couleur)	141363730..
62	Vis de fermeture	00001301165
63	Goupille cannelée 6x40	00001305127
64	Soie (préciser la couleur)	122153726..
65	Pieds (préciser la couleur)	126152122..
66	Bavette (préciser la couleur)	122013726..
67	Anneau de dégrillage	10301212153
68	Tige de décrochage	10377372700
69	Guide de décrochage	00001304477
70	Semelle boîte à fumée	24303372753

NOMENCLATURE REF. 3727



Eclaté du foyer

Repère	Désignation	Codification
29	Brique arrière inférieure	00001306187
30	Brique arrière supérieure gauche	00001306180
31	Brique arrière supérieure droite	00001306179
32	Brique droite supérieure	00001306188
33	Brique gauche inférieure	00001306182
34	Brique avant	00001306186
35	Brique droite inférieure	00001306181
36	Brique gauche supérieure	00001306189
37	Corbeille	10201373453
38	Grille charbon ovale	10218372753
39	Support foyer ovale	10367372753
40	Conduit d'air	14112372700
41	Grille de devant	20221372753
42	Tiroir cendres	13315372653



Eclaté du corps

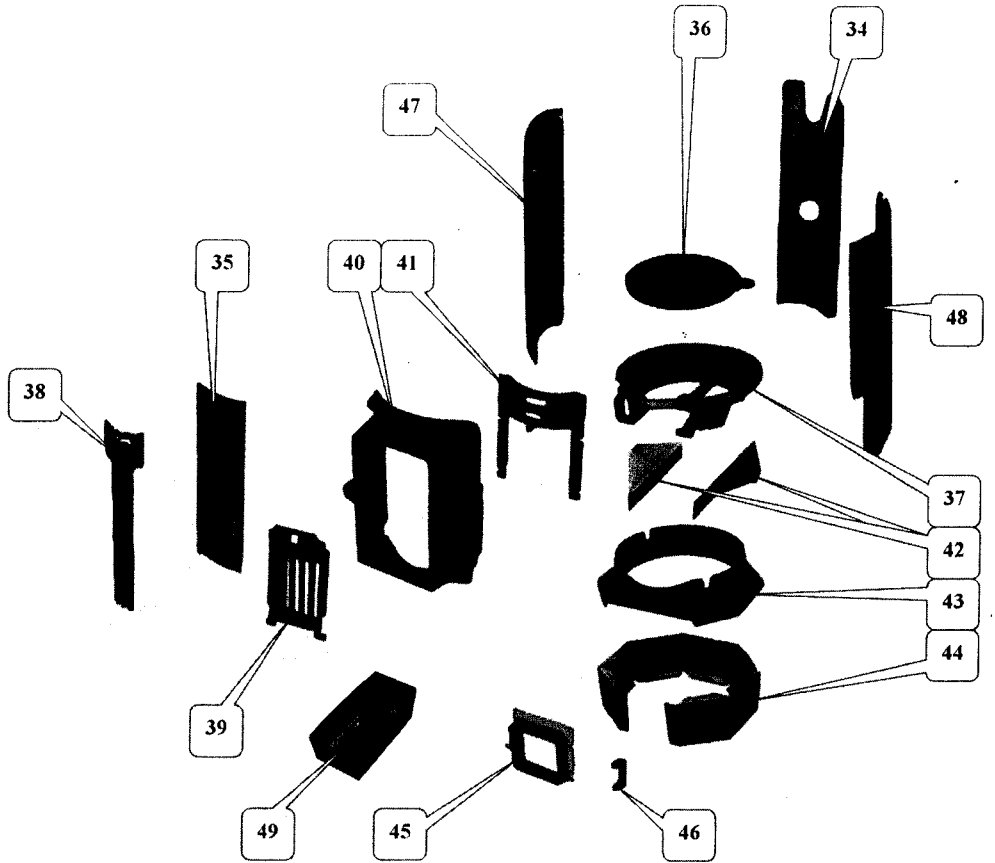
Repère	Désignation	Codification
1	Couvercle (préciser la couleur)	212013726..
2	Tampon de chargement	12832372753
3	Crapaudine porte chargement	12838372653
4	Chapiteau	111103727..
5	Busse ronde D. 125	14312372153
6	Boîte à fumée	14301372153
7	Raccord boîte à fumée	14367372700
8	Pare combustible	10356373601
9	Patte de fixation	19185372096
10	Fût	10336372798
11	Equerre support foyer	10355372000
12	Ecusson (préciser la couleur)	185013727..
13	Joint de foyer	20346372600
14	Couvre érou	10319372600
15	Devant de foyer (préciser la couleur)	303263726..
16	Semelle de porte foyer	12866372653
17	Jeu de verre A3 720	00001304427
18	Porte foyer (préciser la couleur)	128613726..
19	Valve réglage d'air (préciser la couleur)	141363730..
20	Vis de fermeture	00001301165
21	Goupille cannelée 6x40	00001305127
22	Socle (préciser la couleur)	122153726..
23	Pieds (préciser la couleur)	126152122..
24	Bavette (préciser la couleur)	122013726..
25	Anneau de dégrillage	10301212153
26	Tige de décrochage	10377372700
27	Guide de décrochage	00001304477
28	Semelle boîte à fumée	24303372753

NOMENCLATURE REF. 3736

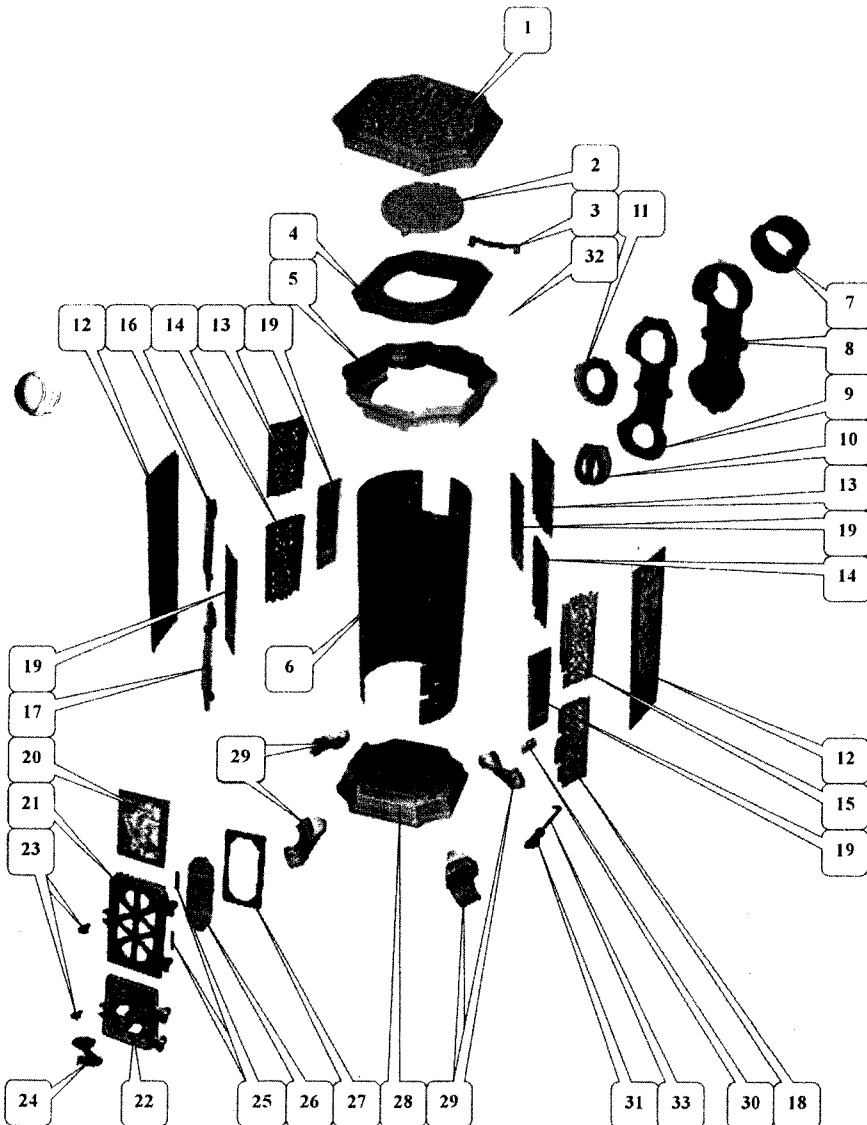


Eclaté du foyer

Repère	Désignation	Codification
34	Brique arrière	00001306163
35	Brique avant	00001306198
36	Grille charbon	10218373653
37	Support foyer	10367373653
38	Conduit d'air secondaire	14112373600
39	Grille devant	10221373653
40	Devant de foyer	10340373653
41	Raccord devant foyer	10359373653
42	Joint de cendrier	13363373653
43	Guide cendres	13361373653
44	Cendrier	13316373653
45	Encadrement de porte cendrier	12805373653
46	Chape porte cendrier	12807373653
47	Brique gauche	00001306197
48	Brique droite	00001306196
49	Tiroir à cendres	13315373653



Eclaté du corps



Repère	Désignation	Codification
1	Couvercle (préciser la couleur)	111153736..
2	Tampon de chargement	11440372053
3	Crapaudine porte chargement	12838212201
4	Dessus de foyer	11113373653
5	Chapiteau (préciser la couleur)	111103736..
6	Fût	10336373653
7	Buse ronde D . 97	14312372653
8	Boîte à fumée	14301373653
9	Semelle boîte à fumée	14303373653
10	Grille boîte à fumée	14305373600
11	Devant boîte à fumée	14383373600
12	Panneau de décor côtés (préciser la couleur)	113523736..
13	Colonne arrière supérieure (préciser la couleur)	226953736..
14	Colonne arrière inférieure (préciser la couleur)	226963736..
15	Colonne avant droite supérieure (préciser la couleur)	226913736..
16	Colonne avant gauche supérieure (préciser la couleur)	226933736..
17	Colonne avant gauche inférieure (préciser la couleur)	226943736..
18	Colonne avant droite inférieure (préciser la couleur)	226923736..
19	Raidisseurs de colonne	12392373600
20	Panneau de décor avant (préciser la couleur)	113513736..
21	Porte foyer (préciser la couleur)	228613736..
22	Porte cendrier (préciser la couleur)	128013736..
23	Vis de fermeture	00001301165
24	Volet réglage air	24137373653
25	Goupille cannelée 6x40	00001305127
26	Jeu de verre réfractaire	00001304459
27	Contre porte foyer	12865373653
28	Soacle (préciser la couleur)	122153736..
29	Pieds (préciser la couleur)	126153736..
30	Guide tige de décendrage	20397373600
31	Anneau tige de dégrillage	10301212153
32	Pare combustible	10356373600
33	Tige de décendrage	10377373600

RESPONSABILITÉ

Nous vous rappelons que la responsabilité du constructeur se limite au produit tel qu'il est commercialisé et que l'installation et la mise en service sont sous la responsabilité entière de l'installateur qui devra intervenir selon les règles de l'art et suivant la prescription de la notice.

Afin d'améliorer constamment la qualité de ses produits, la société GODIN S.A. se réserve le droit de modifier ses appareils sans préavis.